



Dispositif transversal de prise en charge des adolescents accueillis en urgence en service de psychiatrie générale

Unité de psychologie médicale et de psychiatrie pour adolescents
Centre Hospitalier de Rouffach

MS. Guillon ⁽¹⁾, C. Gauthier ⁽²⁾⁽³⁾, C. Dussourd ⁽²⁾, B. Bachmann ⁽⁴⁾, B. Lochert ⁽⁴⁾, C. Rieg ⁽⁵⁾,
J. Tugler ⁽⁵⁾, JM. Klakosz ⁽⁵⁾, A. Muller ⁽⁵⁾, D. Wurmberg ⁽⁶⁾, P. François ⁽⁷⁾, E. Schmitt ⁽⁸⁾,
M. Zilliox ⁽⁹⁾, C. Schaal ⁽¹⁰⁾.

(1) Médecin psychiatre, praticien hospitalier, responsable de l'unité pour adolescents «Adosphère», (2) Infirmière de secteur psychiatrique, (3) Référente équipe mobile, (4) Directeur des soins, (5) Cadre de santé, (6) Psychologue, (7) Qualificienne, (8) Attachée d'administration hospitalière, (9) Coordonnateur des soins, (10) Responsable de pôle.

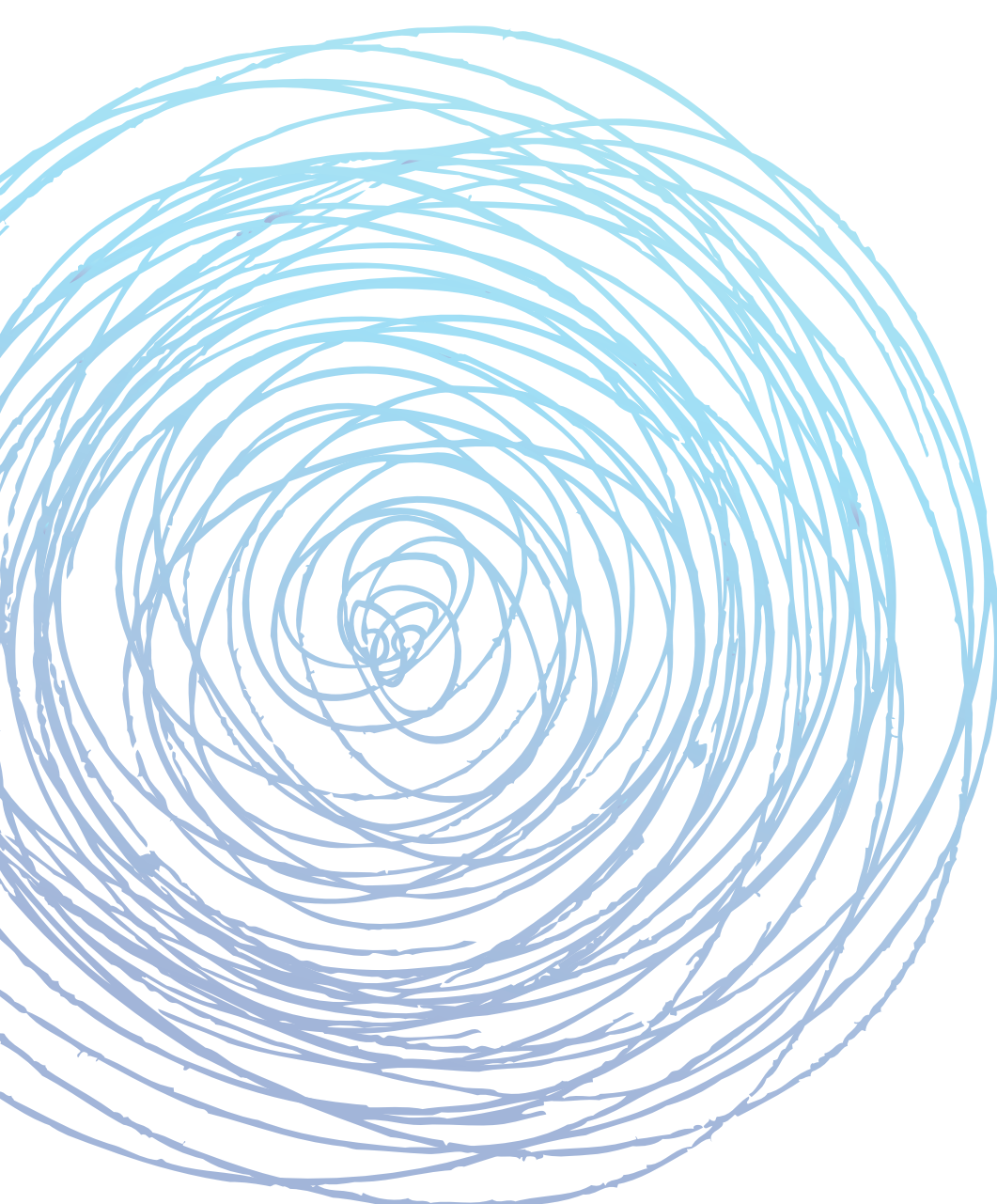


INTRODUCTION

Le Schéma Régional d'Organisation Sanitaire SROS 2006-2011 / santé mentale-psychiatrie soulignait que le dispositif de soins en faveur des adolescents était peu réactif face aux situations de crise. Il préconisait la création d'une filière de soins, reposant sur « différentes structures intervenant en complémentarité étroite » et insiste sur l'intérêt de formaliser « les relations entre les services de pédopsychiatrie et de psychiatrie générale ». Dans son rapport de mai 2011, l'Inspection Générale des Affaires Sociales recommandait « d'éviter à tout prix d'accueillir des adolescents dans des services où sont hospitalisés des adultes ».

CONTEXTE

Au Centre hospitalier de Rouffach, des adolescents sont admis en urgence en service de psychiatrie générale à défaut d'une possibilité d'admission à l'unité pour adolescents. L'absence de lisibilité concernant la date d'un transfert possible à l'unité pour adolescents impacte l'élaboration du projet de soins. Dans le cadre d'une analyse des pratiques professionnelles (APP), un dispositif transversal a été développé à moyen constant en 2011. Il s'appuie sur la complémentarité des services de psychiatrie générale et de psychiatrie de l'enfant et de l'adolescent. Il est constitué d'une équipe mobile fonctionnelle depuis 2009 et d'un accueil de jour au sein de l'unité pour adolescents.



DISCUSSION

Les interventions d'EMA sont perçues par l'ensemble des professionnels comme une initiative « ressource » pour l'élaboration et la validation d'un projet de soins spécifique à la psychopathologie de l'adolescent. Elles nécessitent réactivité, interactivité et adaptabilité de l'équipe référente, une collaboration étroite entre les différents services dans le respect des compétences de chacun et un cadre de travail précis. Elles correspondent à la politique institutionnelle de mutualisation inter-pôlaire des compétences au service du développement de la qualité et de l'efficacité de l'offre de soins proposée.

OBJECTIFS

Améliorer la qualité, la sécurité et l'efficacité des soins spécifiques dispensés en direction des adolescents.

MÉTHODE

Population concernée : adolescents admis en service de psychiatrie générale en urgence.

La première intervention de l'équipe mobile pour adolescents «EMA» assurée par le praticien hospitalier de l'unité pour adolescents est programmée le jour ou le lendemain de l'admission. En fonction du motif d'admission et du contexte clinique, un accueil de jour est organisé à l'unité pour adolescents, ou des interventions de l'équipe mobile (IDE ou psychologue) sont programmées, si l'état psychique de l'adolescent nécessite une surveillance étroite. Un accès au dossier informatisé pour les deux équipes est assuré pour faciliter la transmission des données médicales ou les observations cliniques afin d'assurer la coordination et la continuité de la prise en charge individualisée. Les parents sont informés des actions mises en place.

RÉSULTATS

- renforcement de la collaboration inter-pôlaire,
- renforcement de la qualité des soins,
- développement de la mise en place de projets de soins personnalisés et adaptés à l'âge et à la souffrance psychique des adolescents.