

# BILAN 2024

## Centre hospitalier de Rouffach



*Préparer demain...*



[www.ch-rouffach.fr](http://www.ch-rouffach.fr)







## PROPOS LIMINAIRE

L'année 2024 a été, pour le centre hospitalier de Rouffach, une année de reconnaissance, de consolidation et de transformation.

Reconnaissance, d'abord, avec le renouvellement, de nos autorisations d'activité pour la psychiatrie, la pharmacie, et pour l'unité de pathologies du sommeil. Reconnaissance encore, avec la certification du centre de ressources autisme accordée par la Haute autorité de santé. Ces validations ne constituent pas une finalité : elles traduisent avant tout la confiance que nous inspirons, la rigueur de nos pratiques, et la solidité de notre ancrage territorial.

Mais nous le savons : être à la hauteur de nos missions, ce n'est pas seulement pérenniser l'existant. C'est anticiper, innover et bâtir.


En 2024, nous avons ainsi ouvert de nouvelles structures, comme l'unité interpolaire de thérapie familiale ou encore la structure d'accompagnement à la sortie, en lien avec la Justice et les Hôpitaux civils de Colmar. Nous avons repensé l'organisation de nos métiers afin de libérer du temps médical, et par l'impact de notre politique d'attractivité, retrouvé le plein emploi soignant, dans un secteur encore sous tension.

Cette dynamique s'est appuyée sur un effort d'investissement conséquent : plus de 8 millions d'euros ont été engagés pour moderniser nos infrastructures, amorcer un virage numérique, et consolider notre offre de soins. Le chantier du nouvel EHPAD, désormais bien avancé, préfigure une nouvelle manière d'accompagner le grand âge, plus proche des attentes des résidents et de leurs familles.

Dans un même temps, nous avons su préserver ce qui fait la force de notre hôpital : l'implication des professionnels, la cohésion des équipes, et notre capacité à faire vivre les coopérations. Le lancement du deuxième PTSM, l'élaboration des projets médicaux partagés des GHT 11 et 12, ou encore le choix commun d'un dossier patient informatisé en sont les témoins.

2024 a démontré notre capacité à agir, collectivement et avec exigence.

2025 s'inscrira dans cette même évolution@. Elle sera portée par la mise en œuvre de notre projet managérial. Enfin, fidèles à nos valeurs, nous saurons affirmer notre volonté de faire vivre un hôpital public accessible, solidaire et pleinement attentif aux besoins de la population haut-rhinoise, dans le prolongement des grandes priorités nationales en santé mentale, cœur de nos missions.



**Dr Joël OBERLIN**  
Président de CME



**Gérard STARK**  
Directeur

## AXES

## PROCESSUS

Développer une gouvernance participative et de proximité pour un pilotage optimisé

AXE 1

### GOUVERNANCE

- Gouvernance
- Communication
- Gestion budgétaire et achats

Mobiliser les acteurs de la communauté psychiatrique de territoire au service du projet de santé mentale du Haut-Rhin

AXE 2

### ACTION TERRITORIALE

- Action territoriale

Soigner et accompagner l'utilisateur en respectant ses droits et son pouvoir d'agir

AXE 3

### PARCOURS DE L'USAGER

- Admission / Accueil
- Parcours de psychiatrie enfant/adolescent
- Parcours de psychiatrie adulte
- Parcours de psychiatrie de l'âge avancé
- Parcours en unité veille/sommeil
- Accompagnement en structures médico-sociales
- Sortie / Fin de prise en charge
- Centre d'animation et Culture
- BSI

Fidéliser les professionnels dans un environnement de travail de qualité

AXE 4

### GESTION DES MÉTIERS, DES COMPÉTENCES ET DE LA QVCT

- Ressources humaines

Favoriser une culture de prévention et d'amélioration continue

AXE 5

### GESTION DES RISQUES, SYSTÈME DE MANAGEMENT

- Prévention et gestion des risques
- Système de management (qualité, environnement, RSE)

Soutenir les activités supports au service de l'offre de soins

AXE 6

### GESTION DURABLE DES ACTIVITÉS SUPPORTS

- Pharmacie et dispensation des médicaments et dispositifs médicaux stériles
- Restauration
- Blanchisserie et gestion du linge
- Plateau technique
- Transport et mobilité
- Services techniques, maintenance et entretien
- Systèmes d'information
- Archives

Contribuer à la recherche médicale et paramédicale en santé

AXE 7

### RECHERCHE ET INNOVATION THÉRAPEUTIQUE

- Recherche clinique et paramédicale

Promouvoir une culture de la prévention pour permettre à chacun de devenir acteur de sa santé

AXE 8

### PROMOTION DE LA SANTÉ PUBLIQUE

- Santé publique ; éducation thérapeutique

# DE CO-RESPONSABILITÉ

## OBJECTIFS DU PROJET D'ETABLISSEMENT 2023 - 2025

- Améliorer l'orientation et l'accueil des patients/résidents
- Mettre en place les nouvelles règles encadrant l'isolement et la contention
- Anticiper les dispositifs de soins en psychiatrie de l'âge avancé
- Gérer les hospitalisations psychiatriques au très long cours
- Concilier les soins aux adolescents et le passage à l'âge adulte
- Optimiser la complémentarité entre la sectorisation, les filières de soins et la spécialisation

- Contribuer au développement et à la mise en oeuvre du projet territorial de santé mentale du Haut-Rhin
- Favoriser les actions de prévention et de promotion de santé mentale en coopération avec les acteurs de la communauté psychiatrique du territoire
- Participer au développement des dispositifs de réhabilitation psychosociale

- Favoriser la coordination des parties prenantes autour du parcours individualisé du patient/résident
- Développer des pratiques de soins qui favorisent l'engagement pour la limitation des mesures restrictives de liberté
- Développer des dispositifs de formation et d'évaluation des pratiques pour améliorer la prise en charge patient/résident
- Promouvoir la place de la famille et des associations dans le dispositif de soin et d'accompagnement
- Développer une dynamique de soins dans une dimension territoriale et communautaire
- Soutenir les synergies avec les écoles, instituts de formation et universités
- Promouvoir et développer les prises en charge cliniques assurées par les différentes catégories professionnelles (médecins, psychologues, IPA, psychomotriciens,...)

- Mettre en place une politique d'attractivité
- Développer les compétences des professionnels
- Promouvoir et valoriser les parcours professionnels
- Mettre en place un projet managérial

- Soutenir la démarche de co-responsabilité et la dynamique de travail d'équipe
- Développer une culture partagée de la qualité en favorisant l'écoute et l'implication des usagers
- Développer l'approche processus en vue d'optimiser les pratiques de soins et le service rendu
- Accompagner les démarches de certification et d'évaluation
- Garantir une actualisation du système documentaire à destination des professionnels
- Identifier et prévenir les risques afin de garantir la sécurité des patients/résidents, des professionnels, et de l'établissement

- Sécuriser le circuit du médicament
- Développer la conciliation médicamenteuse
- Développer une démarche de gestion intégrée et de numérisation des archives au sein de l'établissement
- Veiller à la modernisation permanente des outils de production liés aux activités logistiques et hôtelières
- Elaborer et garantir la mise en oeuvre du schéma directeur immobilier et du plan d'investissement pluri-annuel
- Piloter les projets de déploiement des différentes composantes du système d'information (applicatifs, médical, administratif, technique)
- Promouvoir et entreprendre les études et actions pour se mettre en conformité avec la loi de transition énergétique (circuit court, produits bio, économie d'énergie,...)

- Promouvoir l'innovation, la recherche et l'évaluation
- Poursuivre et développer le travail de recherche en psychologie
- Initier la recherche paramédicale

- Poursuivre et développer des actions d'information et de prévention à la santé
- Promouvoir les programmes d'éducation thérapeutique

# >> GOUVERNANCE

## Bilan 2024

### GOUVERNANCE >>

**Renouvellement des autorisations d'activités en psychiatrie (adulte, enfant-adolescent, soins sans consentement) et pathologies du sommeil**

**Renforcement des partenariats GHT 11 et 12 pour une offre de soins territoriale consolidée**

**Formalisation et mise en œuvre des contrats de pôle appuyés par des outils de pilotage actualisés**



MARS  
Signature de la convention d'intégration comme membre associé au GHT 11

PMP structuré en 15 fiches-actions



Groupe de travail thématique accompagné par la société Norska

### COMMUNICATION >>

**Consolidation du calendrier événementiel pour une structuration efficace de la communication et une visibilité média accrue**

**Accentuation de l'impact de la politique d'attractivité en s'appuyant sur les nouveaux outils de communication**

- Plateforme Softy, matinée jobdating, Congrès français de psychiatrie, salons formation / recrutement,
- Réseaux sociaux (LinkedIn, Facebook et Instagram), nouveau site internet

**Développement de la communication interne**

- Mise en place de supports thématiques : bulletin CSE, Infos CORES, Gazette de la qualité...
- Nouveau format du film rétrospectif accompagnant les vœux de direction
- Supports accompagnant la prise en main des nouveaux outils numériques



DÉCEMBRE  
Signature de la convention de mise en place de la FMIH en présence des parties prenantes et du représentant de l'ARS



DPI unique GHT 12 : Plus de 150 personnes mobilisées, issues des 3 établissements impliquées dans une phase de sélection de 8 mois



MARS  
Lancement du bulletin d'information CORES infos dédié à la démarche de co-responsabilité de l'établissement

### GESTION BUDGETAIRE >>

#### Achats

**Mise en place des procédures d'achats en lien avec le GHT 12 permettant de répondre aux besoins des unités avec un dialogue prescripteur-acheteur pour les achats à fort enjeu**

**Participation proactive aux groupes de travail d'organisation du «Nouvel EHPAD»**

#### Finances - Analyse de gestion

**Extension du partenariat avec la Trésorerie concernant le contrôle de qualité du processus comptable**

**Réalisation de l'analyse comparée des coûts des 3 EHPAD sous direction commune et définition des actions à engager pour un retour à l'équilibre budgétaire**



DÉCEMBRE  
Participation au CFP 2024 organisé à Rennes  
Présence de psychiatres, psychologues, IPA et RH



Membres des 10 groupes de travail présents lors d'un point d'étape "Nouvel EHPAD" (Agents EHPAD, qualité, diététique, sécurité, service technique, informatique, logistique, hygiène, communication)

## Chiffres clés 2024

Nombre de lits et places

**477 lits**  
**181 places**

File active  
**15 717**



Budget

**113 M€**

Investissement

**11 M€**

Résultats

**+ 1,447 M€**



Nombre d'agents

**1 590**

Nombre de métiers différents

**102**



## Perspectives 2025

### GOUVERNANCE <<

- >> Mettre en œuvre les PMP des GHT 11 et GHT 12 validés par l'ARS
- >> Actualiser les orientations des projets de pôle dans le cadre du dialogue de gestion afin de mieux répondre aux besoins en santé mentale
- >> Approfondir la déclinaison du projet managérial en mettant en œuvre un calendrier de rencontre entre service support et service de soins

### COMMUNICATION <<

- >> Poursuivre la politique d'attractivité structurée par le calendrier événementiel
- >> Étendre la présence de l'établissement sur les réseaux sociaux et sa participation aux événements de recrutements médicaux (CNIPSY, Nuit de la Psychiatrie / Strasbourg, CFP Cannes...)

### GESTION BUDGÉTAIRE <<

*Achats*

- >> *Projet managérial* : Rencontrer les services pour présenter le plan d'équipement et les budgets de service et identifier les pistes d'amélioration du processus
- >> Coordonner le groupement de commandes avec comme objectif de favoriser les circuits courts

*Finances - Analyse de gestion*

- >> Déployer les 3 axes du projet d'investissement :
  - Offre de soins (Construction du nouvel EHPAD, restructuration du CPJ Quai d'Isly, Nouveaux locaux pour le Rempart, dispositif de l'âge avancé)
  - Efficacité énergétique (Biomasse, ombrière photovoltaïque...)
  - Politique d'attractivité (logements, nouvelle crèche...)
- >> Accompagner les pôles dans la prise en compte de la tarification en santé mentale (identification des missions régionales spécifiques...)



# >> ACTION TERRITORIALE

## Bilan 2024

### Développement d'une plateforme ressource d'outils et d'ouvrages, ouverte à toutes et tous au centre de ressources en réhabilitation psychosociale

- Ouverture de la "Bibliothèque de la réhab'" en février 2024. Elle comporte un fond documentaire mis à disposition de tous, gratuitement sur inscription.

### Déploiement des formations "Premiers secours en santé mentale" (PSSM) en les rendant accessibles au plus grand nombre

- 2 formations programmées dans les conseils locaux de santé mentale (CLSM).

### Coordination des programmes d'éducation thérapeutique du patient

- Prise de relai en mai 2024

### Organisation des semaines de la santé mentale (SISM) Haut-Rhin autour du thème : "En mouvement pour notre santé mentale"

- Organisation d'une journée de colloque avec un panel varié d'intervenants, de 3 forums au niveau départemental (Saint-Louis, Hirsingue, Vieux Thann), d'une soirée de conférence sur les Troubles du NeuroDéveloppement à Sainte-Marie-aux-Mines...

### Suivi du projet territorial de santé mentale (PTSM)

- Réalisation du bilan PTSM 2019/2024, présenté en assemblée plénière de la Communauté psychiatrique de territoire (CPT) du Haut-Rhin.
- Définition des axes thématiques du PTSM 2025 - 2030

### Renforcement des conseils locaux de santé mentale (CLSM) afin d'assurer une meilleure couverture territoriale du Haut-Rhin

- S'appuyant sur une dynamique forte, des actions ont été mises en place dans tous les territoires actuellement couverts.

### Promotion des contrats sociaux multipartites (CSM) et formation des acteurs haut-rhinois pour les déployer dans le département

- Présentations aux CLSM du Val d'Argent, de Saint-Louis Agglomération et de Thur Doller, des représentants du CROUS Strasbourg et de Praxis.
- Animation d'une journée de sensibilisation départementale : 50 participants.
- Formation de quatre animateurs à la méthode Spiral et à l'animation des CSM



FÉVRIER - Les premiers emprunts lors de l'inauguration de la Bibliothèque de la Réhab'



Magali Huentz, coordinatrice ETP et Dr Di Marco, médecin référent ETP



OCTOBRE  
Forum des SISM 2024 du Haut-Rhin,  
>Table-ronde sur le thème : Sport adapté, importance de l'activité physique pour le rétablissement ?







>Démonstration d'une chorégraphie, partage et ressenti : "Danse comme tu es"



AVRIL  
Assemblée plénière de la CPT  
Présentation du bilan PTSM en présence des parties prenantes des actions menées



## Chiffres clés 2024

<b>PTSM</b> <b>Coordination de parcours 16/25 ans</b> Financement pérenne <b>270 900€ / an</b> <i>après 3 ans d'expérimentation dans le cadre du FIOP.</i> 	<b>PTSM</b> <b>GCSMS</b> <b>Un chez soi d'abord</b> <b>55 places d'ACT</b> <i>(appartement de coordination thérapeutique)</i> dans le Haut-Rhin 	<b>RÉHAB'</b> <b>Journée annuelle</b> <b>137 participants</b> <b>Matinées (6)</b> <b>+ Ateliers (10)</b> <b>352 participants</b> 	<b>SISM 2024</b> <b>Haut-Rhin</b> <b>19 actions</b> <b>188 participants</b> au colloque 
--	--	---	---

## Perspectives 2025

- >> **Élaborer le projet territorial de santé mentale (PTSM) 2025 - 2030** en mobilisant des groupes de travail pour proposer un plan d'action départemental visant à améliorer la prise en compte de la santé mentale sur le territoire
- >> **Promouvoir les formations "Premiers secours en santé mentale" (PSSM)** via les CLSM dans les territoires, accès grand public
- >> **Proposer, au sein de l'établissement, une journée «Isolement et contention»** avec le centre de ressource de réhabilitation psychosociale (CRR) de Lyon.
  - "Changer de regard sur l'isolement et la contention" en proposant une journée départementale de sensibilisation et de réflexion sur l'isolement et la contention, associant dans sa mise en œuvre personnes concernées et professionnels
- >> **Organiser les semaines de la santé mentale (SISM) à l'échelle du Haut-Rhin autour du thème : Pour notre santé mentale, réparons le lien social**
  - En 2025, année de la santé mentale grande cause nationale, poursuivre la mobilisation des acteurs du territoire et des personnes concernées pour déployer des actions et changer les regards sur la santé mentale.
- >> **Essaimer les contrats sociaux multipartites sur les territoires des CLSM du Haut-Rhin**
  - Lancer un CSM sur le territoire du Pays Thur Doller et sur le territoire du Val d'Argent
  - Poursuivre la communication auprès du CROUS Strasbourg/instances universitaires pour toucher la population étudiante (Colmar Agglomération et Mulhouse)
  - Accentuer la communication autour des CSM sur d'autres territoires des CLSM (Sundgau et Colmar Agglomération)

# >> PARCOURS DE L'USAGER

## Bilan 2024

### IDENTITO-VIGILANCE >>

Déploiement de l'INS avec montée en charge de la qualification (répondre aux 80 % attendus (cible nationale))

Mise à jour du DPI Cariatides (Tests pour validation des modules : isolement et contention / suppression de données)

Choix (collaboratif, multidisciplinaire et structuré) d'un DPI commun GHT 12 --> DPI Sillage du GIP MIPIH SIB



### PROMOTION ET RESPECT DES DROITS >>

Poursuite des actions de formation à destination des professionnels

- Droits des patients en EPSM (19 professionnels formés)
- Conférence juridique sur le thème « Isolement/contention » (55 participants)...

Accès au droit à destination des personnes hospitalisées : service mis en place en partenariat avec le CDAD 68, l'ARS et le Barreau de Colmar au sein de l'établissement (2 vendredis / mois, 9h/12h)

Structuration du processus « droits des patients/résidents » et déploiement de groupes de travail

- Rédaction d'une fiche fonction « référent droit des patients/résidents ».
- Mise en place d'une réunion plénière annuelle regroupant tous les référents
- Lancement des groupes « Directives anticipées dans le cadre de fin de vie » et « Directives anticipées en psychiatrie »

### PRÉVENTION DES SITUATIONS DE VIOLENCE >>

Évaluation interne sur la prévention des situations de violence (Audit de dossiers en unités intrahospitalières en lien avec des situations d'hétéro-agressivités avec déclarations d'événements indésirables graves)

Mise en place de 5 groupes de travail PTI/DATI (technique, intervention, composition, formation, appel malade, PTI/DATI) et proposition d'un plan d'actions

Évaluation par une enquête de l'accompagnement des professionnels victimes d'une agression

### PRISE EN CHARGE MÉDICAMENTEUSE >>

Poursuite de la formation des IDE sur les antidépresseurs (2024-2025) --> 68 agents formés

Organisation d'un audit du circuit du médicament visant à sa réorganisation à l'EHPAD et à la préparation des semainiers par la pharmacie pour en évaluer l'amélioration de pratiques

Mise à jour de la documentation relative à la prise en charge médicamenteuse.

### PRISE EN CHARGE DE LA DOULEUR >>

Poursuite de la réflexion CLUD pour améliorer la prise en charge de la douleur à l'échelle du CH

Organisation d'une sensibilisation au Meopa (référénts douleur et internes/ médecins)

Préparation d'une journée sur la douleur avec le RHAPID (Réseau douleur) suite à un appel à projet

### PRISE EN CHARGE DU RISQUE SUICIDAIRE >>

Formation des professionnels à l'utilisation de l'outil d'évaluation du risque suicidaire RUD (risque dangerosité urgence) --> 90 professionnels formés et intégration de l'outil au DPI

Organisation de la formation annuelle dans le cadre de la journée mondiale de la prévention du suicide (Thème 2024 : Adolescents et réseaux sociaux, pour le meilleur et pour le pire)

Mise à jour de la procédure portant sur le dispositif Vigilans appliqué à l'hôpital



Préparation à la pharmacie des semainiers de l'EHPAD



Préparation, en lien avec le RHAPID, de la formation "La douleur, une approche à penser pour mieux l'apaiser"

SEPTEMBRE  
Journée Prévention du suicide  
Comité et intervenants



## Chiffres clés 2024

Nbre de fusions de dossiers doublons

**92**

4376 dossiers créés en 2024



Permanences juridiques gratuites

**60**

patients bénéficiaires



Nbre de signalement d'erreurs médicamenteuses

**28**



FSEI en lien avec les actes d'hétéro-agressivité

**178**

soit 29 %



## Perspectives 2025

### IDENTITO-VIGILANCE <<

- >> Alimenter le DMP (lettre de liaison et ordonnances) pour les patients ayant une INS qualifiée en lien avec le projet numérique HOP'EN 2
- >> Acquérir et déployer la formation en ligne Simango V2 en identitovigilance
- >> Poursuivre les travaux collaboratifs : homogénéisation des procédures d'identitovigilance en lien avec le changement de DPI à venir (Sillage)
- >> Former les référents DPI, paramétrage des fondations du DPI avant migration (2026)

### PROMOTION ET RESPECT DES DROITS <<

- >> Poursuivre les formations aux professionnels («Droits des résidents » par l'ANFH ; « Droits des patients en EPSM » ; «La responsabilité soignante»)
- >> Finaliser le livret d'accueil patient et mettre en place des panneaux d'affichage uniformisés
- >> Lancer le groupe de travail «PEC des mineurs» dans les services de psychiatrie adulte
- >> Reconduire les permanences juridiques gratuites, avec le soutien de l'ARS Grand Est et du CDAD 68

### PRÉVENTION DES SITUATIONS DE VIOLENCE <<

- >> Mettre en œuvre le plan d'action défini par les groupes de travail PTI/DATI
- >> Inclure la formation à l'entretien et à la sémiologie dans le socle de formations obligatoires.
- >> Réactualiser la check-list d'accueil des nouveaux agents incluant les formations institutionnelles
- >> S'inscrire dans la réflexion sur les directives anticipées en psychiatrie afin d'encourager les patients à s'interroger sur leurs besoins (en association avec le groupe Droits des atients)

### PRISE EN CHARGE MÉDICAMENTEUSE <<

- >> Renouveler l'autorisation de la pharmacie
- >> Poursuivre le développement des formations IDE (2025, Les antidépresseurs - En préparation Les anxiolytiques)
- >> Mettre en place la conciliation médicamenteuse (Phase de test au 9/1 pour la sécurisation lors de l'admission)
- >> Audit du circuit du médicament sur l'ensemble des unités de l'intrahospitalier
- >> Programmation d'un état des lieux des pratiques sur le circuit du médicament en extrahospitalier

### PRISE EN CHARGE DE LA DOULEUR <<

- >> Organiser la journée thématique CLUD en partenariat avec le RHAPID (exercices pratiques ponctuant les interventions et accueil de stands partenaires) --> date retenue : 27 mars 2025
- >> Mettre en place une nouvelle session de sensibilisation à l'utilisation du MEOPA
- >> Participer aux journées de l'ANP3SM (soins somatiques en santé mentale pour les membres du CLUD)

### PRÉVENTION DU RISQUE SUICIDAIRE <<

- >> Poursuivre la formation des professionnels au sein des pôles et intégrer le RUD à la GED
- >> Structurer le processus en finalisant la fiche processus, les procédures et la cartographie des risques en lien avec un plan d'action
- >> Appuyer la promotion du dispositif Vigilans au sein de l'institution
- >> Organiser pour la journée mondiale OMS, la conférence annuelle (Thème 2025 : La souffrance au travail)



# >> PARCOURS DE L'USAGER

## Bilan 2024

### PRISE EN CHARGE NUTRITIONNELLE >>

Organisation des consultations et prises en charge des patients/résidents

Poursuite et développement des ateliers à l'EPSP (*Comprendre ce que je mange, comment booster mon transit...*)

Réalisation d'enquêtes sur l'alimentation hospitalière pour préciser les missions du CLAN

Recrutement d'une diététicienne de restauration pour renforcer la collaboration avec la cuisine

Animation d'ateliers en milieu pénitentiaire (*prison d'Ensisheim*) sur le thème du diabète

### VIE INTIME, AFFECTIVE ET SEXUELLE >>

Intervention des pilotes du groupe auprès des équipes confrontées à des situations relevant de la thématique avec prise en charge du patient

Communication institutionnelle (*séminaire des cadres et CSIRMT*) et rencontre en binôme de chaque équipe de soins de l'intrahospitalier

Organisation de 2 journées d'action (*cafétéria via un questionnaire / EPSP via des ateliers jeux*)

Proposition de formations en partenariat avec le planning familial avec application en 2025

### ACCOMPAGNEMENT SOCIAL >>

Création d'un poste de coordonnateur technique et de parcours complexe pour le service social

Réponse à l'appel à projet de l'ARS et ouverture du dispositif «Un chez soi d'abord» en s'appuyant sur le GCSMS, constitué du CHR et des associations ALSA, APPUIS et Argile

Sensibilisation des professionnels de l'établissement à la protection de l'enfance

Renforcement du partenariat sur le territoire tant avec les structures enfant qu'adulte mais aussi avec les centres de formation au travail social

### ACTION CULTURELLE >>

Programmation d'actions culturelles en corrélation avec les nouvelles attentes des équipes soignantes, au plus proche des artistes et structures culturelles en région

- « Ecriture poétique » sous la direction artistique de Delphine Schmoderer ; Projet « Junishi » : grand jeu nature organisé dans le cadre des journées du patrimoine ; concours de dessin « Le Jour et la Nuit »
- Accueil de l'exposition « Sportifs d'hier et d'aujourd'hui » réalisée par la CeA dans le cadre des JO Paris 2024

### CENTRE D'ANIMATION - CAFÉTÉRIA >>

Organisation conjointe d'un festival «Polars & Thrillers», PSY'Polar à vocation grand public

Ouverture de l'hôpital sur l'extérieur et participation des patients/résidents (Prix du patient/Prix de la nouvelle) --> + de 400 visiteurs

Reprise des appels à projet des services de soins (financement partiel ou total d'une dizaine de projets)

Travail de prévention tout au long de l'année avec l'accueil d'associations (SOS Hépatites, Aide) et d'actions de sensibilisation ( « semaine de la sécurité du patient », semaine de la santé sexuelle », « mois sans tabac »)

Proposition d'un riche programme d'animations et participation au mieux-être patients/ résidents (organisation de 2 friperies...)

Amélioration des aménagements de la Cafet' (installation d'un nouveau comptoir accueillant et ergonomique)

Atelier autour du Jeu Nutri'sport (activité physique et nutrition) proposé 1 fois par mois à l'EPSP



Catalogue des ateliers et activités du service diététique proposés aux patients/ résidents à l'EPSP



JUIN : Journée santé sexuelle à la Cafet' organisée par le groupe VIAS  
Aller vers les patients/résidents via un questionnaire



FÉVRIER 2025  
Lancement officiel du dispositif "Un chez soi d'abord"



SEPTEMBRE : Grand jeu nature à la Gauchmatt Junishi : 17 professionnels organisateurs et 118 participants



SEPTEMBRE : Psy'Polar 1<sup>ère</sup> édition - 20 auteurs de polars et thrillers, 40 bénévoles, plus de 400 visiteurs au CH



OCTOBRE : Préparation de la friperie d'automne destinée aux patients/ résidents

## Chiffres clés 2024

Nbre d'actes réalisés au service des patients suivis en psychiatrie par le service social

**7 830**



Prise en charge nutritionnelle

**131**

consultations



Cafétéria

**34** animations

**187** tickets /jour en moyenne



Personnes ayant participées à un des projets culturels

**177**



## Perspectives 2025

### PRISE EN CHARGE NUTRITIONNELLE <<

- >> Relancer le CLAN et la mise en place du comité de pilotage
- >> Poursuivre les consultations, prises en charge et ateliers à destination des patients /résidents
- >> Acquérir un logiciel spécialisé SRD (*santé restauration diététique*) pour optimiser la gestion de la restauration
- >> Renforcer la collaboration avec la cuisine (*Rédaction de menus, formation, dégustation de plateaux tests*)

### VIE INTIME, AFFECTIVE ET SEXUELLE

- >> Construire le programme de formation « Accompagner à la VIAS les personnes en situation de handicap psychique à l'hôpital », pour les référents VIAS des services
- >> Créer une page intranet pour mettre en lumière les missions et les actions du groupe VIAS
- >> Proposer une analyse réflexive des cas concrets et le bilan des FSEI en lien avec le service qualité/ gestion des risques.
- >> Diffuser un questionnaire à destination des patients/résidents, lors de la semaine «santé sexuelle»

### ACCOMPAGNEMENT SOCIAL

- >> Création d'un poste de coordinatrice pour les dispositifs transversaux : Maison Tremplin, MSV et baux glissants Tremplin
- >> S'impliquer dans le déploiement du dispositif un chez soi d'abord : comité exécutif commission d'admission, recrutement et formation de l'équipe...
- >> Participer à la construction des nouvelles équipes mobiles au sein du CHR
- >> Redéfinir les partenariats avec les acteurs de la CeA suite à la fusion 67 - 68

### ACTION CULTURELLE

- >> Programmer des actions culturelles en respectant les droits culturels universels : reconnaître aux personnes la liberté de choix de leurs références culturelles et l'égale dignité de ces références.
  - Atelier théâtre d'impro sous la direction artistique de Christelle Kempf avec l'unité de l'âge avancé
  - Atelier d'écriture sous la direction artistique de Myriam Dhume-Sonzogni, pour les adolescents et soignants d'Adosphère
  - Atelier de comédie et de chant sous la direction artistique de Francisco Gil et Sébastien Dubourgn partenariat avec Les Dominicains
  - Grand jeu nature «Mythologies Nordiques et les Vikings» au Couvent Saint Marc de Guebelschwihr

### CENTRE D'ANIMATION - CAFÉTÉRIA

- >> Reconduire de l'évènement Psy'POLAR pour une 2<sup>ème</sup> édition --> Dimanche 31 août 2025
- >> Poursuivre les partenariats avec des intervenants extérieurs pour proposer des animations aux patients/ résidents (médiathèque de la Ville de Rouffach avec 5 dates autour des jeux de société)
- >> Réaménager l'extérieur autour de la cafétéria avec de nouveaux supports de jeux (renouvellement du jeu d'échecs, filet de badminton...)

# >> GESTION DES MÉTIERS, DES COMPÉTENCES ET DE LA QVCT

## Bilan 2024

### GESTION DES MÉTIERS ET DES COMPÉTENCES >>

Réalisation de la cartographie des métiers et révision des procédures en vue de consolider les procédures RH

Poursuite de la mise en œuvre de la politique d'attractivité en développant notamment une politique ciblée en faveur des praticiens hors UE, en partenariat avec d'autres établissements pour l'organisation des parcours de consolidation

Mise en œuvre de la campagne ASTP (assistant à temps partagé) en lien avec le GHRMSA, les HCC et les HUS

Lancement d'une campagne de communication sur les contrats d'allocation d'études auprès des étudiants IFSI

Renforcement du développement des compétences des professionnels

Soutien de l'expression des besoins d'évolution professionnelle auprès de certains corps de métiers (ASH...)

Promotion et valorisation des parcours professionnels

Participation à l'élaboration du document unique - gestion des risques professionnels

Fiabilisation des affectations et les motifs d'affectation (*remplacement et affectation sur poste*)

### GESTION ADMINISTRATIVE ET FINANCIÈRE DU PERSONNEL >>

Poursuite de l'élaboration des processus de gestion administrative et financière dans le cadre du renouvellement de l'équipe de gestion RH

### PROJET MANAGÉRIAL >>

Construction et lancement d'un projet managérial fort et organiser des ateliers cadres afin de définir les priorités autour des 3 axes de travail

- Axe 1 : er, organiser, communiquer
- Axe 2 : Diriger, animer, vie institutionnelle
- Axe 3 : Évaluer, contrôler, se former

Planification des petits-déjeuner du management à l'attention des cadres au regard des thématiques issues du plan d'actions

NOVEMBRE : Journée découverte de l'établissement pour la nouvelle promotion d'internes et les médecins nouvellement recrutés



JUILLET : Les centres de formations du CH certifié QUALIOPI accompagnant et formant les promotions professionnelles et les futurs étudiants infirmiers et aides-soignants



JUILLET : Remise des diplômes IFSI dont 6 promotions professionnelles diplômées IDE

Promotion professionnelle 2024

3 cadres de santé : 13/1, Ado Sphère, 18/1



3 IPA : pôles 2/3, LTD, 8/9



6 IDE et 5 AS



JANVIER Construction du projet managérial autour de 3 axes - Phase de réflexion autour de la "fonction cadre"



JANVIER 2025 Lancement des petits déjeuners du management



## Chiffres clés 2024

**Nbre de visite  
sur le site carrière**  
de juillet à décembre 2024

**20 513**



**Formation non médicale**

**2 738 074 €** (+25%)

**1 142** bénéficiaires (+17%)

**83 135** heures(+4%)



**Personnel médical**

**XX** médecins recrutés

**XX** internes accueillis



**Taux d'emploi  
handicap**

**> 6,20 %**



## Perspectives 2025

### GESTION DES MÉTIERS ET DES COMPÉTENCES <<

#### >> Consolider les dynamiques de professionnalisation et de parcours individualisés

- Finaliser la cartographie dynamique des métiers
- Formaliser les parcours d'évolution professionnelle et assurer leur promotion
- Développer les compétences transversales
- Poursuivre le développement de l'offre du centre de formation interne par une approche prospective

#### >> Intégrer les enjeux d'égalité professionnelle, de qualité de vie au travail et de prévention des risques

- Établir le diagnostic et le plan d'action pour l'égalité professionnelle
- Participer à l'actualisation du DUERP incluant les RPS et discriminations

#### >> Renforcer l'attractivité des métiers

- Renforcer les campagnes ASTP, attractivité IFSI, intégration des praticiens hors UE
- Nouer des partenariats régionaux de consolidation des parcours

#### >> Fiabiliser les pratiques RH avec révision et diffusion des procédures RH

- conformément aux valeurs de la fonction public : équité, éthique, transparence, respect du personnel, en tenant compte des spécificités du contexte psychiatrique.

### GESTION ADMINISTRATIVE ET FINANCIERE DU PERSONNEL <<

#### >> Garantir la conformité réglementaire et la sécurisation des pratiques

#### >> Poursuivre la modernisation des outils RH

### PROJET MANAGÉRIAL, QVCT ET DIALOGUE SOCIAL <<

#### >> Instaurer une culture managériale partagée

- Lancer les petits-déjeuners du management à raison d'un tous les mois autour des thématiques définies
- Participer aux échanges planifié du calendrier de rencontre services de soins/ services supports dans le but d'améliorer les pratiques RH

#### >> Mettre en place un dispositif de signalement des violences au travail pour une prise en charge rapide des victimes et des témoins

#### >> Structurer le dialogue social

- Diffuser une lettre d'information CSE après chaque instance
- Renforcer la concertation en associant les représentants du personnel au projet majeur de l'établissement et par l'organisation de temps de rencontre régulier

# >>GESTION DES RISQUES SYSTÈME DE MANAGEMENT

## Bilan 2024

### PRÉVENTION ET GESTION DES RISQUES >>

#### Amélioration de la gestion des événements indésirables

- Déploiement de la nouvelle fiche de signalement d'évènement indésirable sur ENNOV V.10

#### Élaboration du plan de gestion des tensions hospitalières et des situations sanitaires exceptionnelles (PGTHSSE)

- Création d'un COPIL PGTHSSE
- Elaboration de la cartographie des risques et définition des risques prioritaires à traiter
- Formation des référents SSE

### PRÉVENTION ET GESTION DES RISQUES PROFESSIONNELS >>

#### Actualisation du DUERP (document unique d'évaluation des risques professionnels)

- Accompagnement des services pour l'évaluation des risques professionnels

#### Élaboration du PAPRI Pact 2025 (Programme annuel de prévention des risques professionnels et d'amélioration des conditions de travail)

- Construction du plan d'action répondant à la mise à jour du document unique

#### Formation de 9 ambassadeurs risques professionnels

- Formation théorique et mise en pratique par la CARSAT

#### Mise en place d'indicateurs relatifs aux accidents de travail

- Élaboration d'un tableau de bord

#### Création d'un poste « gestionnaire des risques professionnels »

- Suivi des différents projets en lien avec la prévention et la gestion des risques professionnels

### MANAGEMENT DE LA QUALITÉ >>

#### Accompagnement du CRA dans les évaluations interne et externe HAS

#### Déploiement de la nouvelle version du logiciel ENNOV (GED + FSEI)

- Déploiement du nouveau logiciel et accompagnement des professionnels (formation, tutoriels vidéo...)

#### Audit de suivi de la labellisation RSE

#### Accompagnement des travaux des groupes processus par une méthodologie partagée

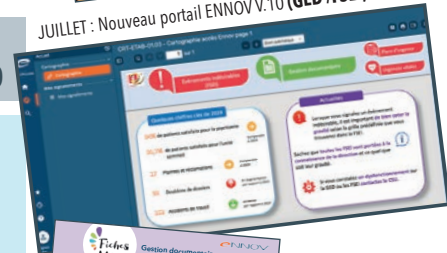
#### Amélioration de l'information et de la communication de la démarche Qualité Gestion des risques

- Édition d'une gazette QGR et d'un bulletin Infos CORES
- Mise à jour des pages intranet Qualité et CORES et des panneaux d'affichage QGR à destination des professionnels

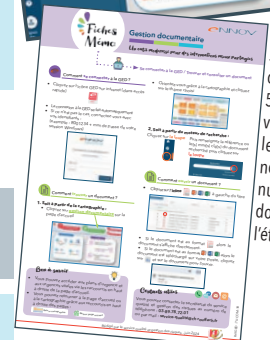
DÉCEMBRE  
Séance de travail sur la cartographie des risques des référents SSE  
Nelly Guillin, service QGR  
Fausto Venturi, cadre du pôle 8/9  
Hélène Tressol, service QGR



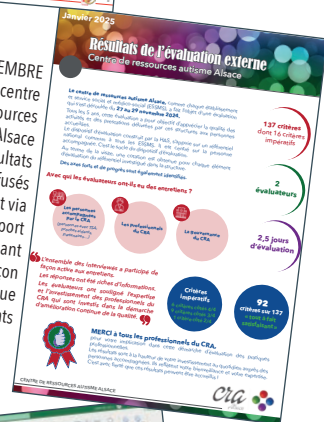
JUILLET : Nouveau portail ENNOV V.10 (GED /FSEI)



Supports de communication dédiés : 5 fiches mémos et 6 tutoriels vidéos accompagnent le déploiement de la nouvelle plateforme numérique de gestion documentaire de l'établissement



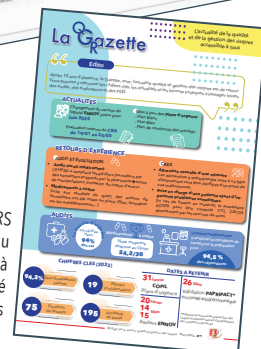
NOVEMBRE  
Audit du centre de ressources Autisme Alsace  
Les résultats sont diffusés largement via un support dédié reprenant de façon synthétique les résultats



DUERP - Du dossier Excel au logiciel KITRY



MARS  
Lancement du nouveau support dédié à l'information qualité gestion des risques



## Chiffres clés 2024

CREX  
réalisés

10



Événements  
indésirables  
graves

7



Fiche de  
signalement  
EI

622



IQSS  
Nombre de dossiers  
patients évalués

408



Accident du travail

Nombre : 152

Analyse approfondie : 5



Nbre d'unités de  
travail traitées dans  
le document unique

90



## Perspectives 2025

### PRÉVENTION ET GESTION DES RISQUES <<

#### >> Mettre à jour les plans d'urgence et de continuité

→ Poursuivre l'élaboration du plan de gestion des tensions hospitaliers et SSE, du plan de continuité d'activité...

#### >> Optimisation du suivi des actions d'amélioration suite à une FSEI

→ Mise en place d'une fiche action sur le nouvel ENNOV permettant un suivi des actions d'amélioration proposées dans le cadre d'une FSEI

#### >> Mettre en place un suivi d'indicateurs par unité de soins, du taux d'agents en exercice ayant été formés à la prévention/gestion des risques

→ risque infectieux, risque incendie, agressivité/violence, urgences vitales...

### PRÉVENTION ET GESTION DES RISQUES PROFESSIONNELS <<

#### >> Déployer un logiciel de gestion des risques professionnels

→ Paramétrage et mise en production du logiciel KITRY

#### >> Former de nouveaux ambassadeurs risques professionnels suite au mouvement de personnel (2 sessions à prévoir)

#### >> Améliorer le circuit des accidents de travail et leur suivi

→ Revue des procédures et clarification des différents acteurs

#### >> Mettre en place une politique de prévention et de gestion des risques psychosociaux

→ Création d'un circuit de signalement des situations de violence au travail

→ Actions de sensibilisation des agents sur les violences sexuelles et sexistes

### MANAGEMENT DE LA QUALITÉ<<

#### >> Repenser la mission de référent dans les unités (rôle, fiche de poste, liste des référents avec participation aux réunions, supports avec messages clés pouvant être transmis aux collègues...)

#### >> Intervenir en support pour la maison de retraite de Soultzmatt sur les évaluations interne et externe HAS

→ Evaluation externe planifiée le 20 et 21 mai 2025

#### >> Préparer l'audit de renouvellement de la labellisation RSE

→ Planifié en novembre 2025

#### >> Accompagner le service restauration pour la certification ISO 22000 et la blanchisserie pour la certification RABC

#### >> Sensibiliser/informer les professionnels à la démarche QGR

→ -formation des nouveaux arrivants

→ - proposer des formations pour les professionnels en poste

#### >> Préparer la certification HAS de l'hôpital (hors médico-social) prévue en février 2026



## Bilan 2024

### GESTION DES ARCHIVES>>>

#### Archives administratives

- Rédaction des tableaux de gestion des directions fonctionnelles
- Réalisation des inventaires des espaces de stockages des services administratives
- Elimination des archives administratives, services admissions /clientèle et RH

#### Archives médicales

- Validation des bordereaux d'élimination pour les dossiers médicaux de 1957 à 2004
- Elimination physique des premiers dossiers listés en 2023
- Elimination des dossiers patients sous Cariatides avec mise en place de la base test pour le module de destruction des dossiers
- Elimination des archives médicales - hors dossiers patients, pour la pharmacie



MARS - Première destruction de dossiers médicaux, impliquées l'équipe des archives

### BLANCHISSERIE>>>

#### Planification des actions autour de la mutation de la blanchisserie

- Optimisation de l'outil de production dans le cadre du GHT avec spécialisation pour le CHR dans la prise en charge du linge résident - démarrage des investissements (étalés sur 3 ans) avec choix d'équipements adaptés

#### Accompagnement des équipes

- Accompagnement au changement et professionnalisation des équipes sur la prestation linge privé de résident

#### Obtention du certificat BIOCIDÉ

- Autorisation de gérer l'utilisation des produits biocide conformément à la réglementation sous la responsabilité du responsable adjoint



### RESTAURATION>>>

#### Application de la loi EGALIM

- Remontée des données sur ma cantine et tendance au respect des objectifs EGALIM

#### Renouvellement du groupement alimentaire

- Lancement du groupement 2024/2026 pour les établissements hospitaliers et médico-sociaux d'Alsace, géré par l'établissement au regard de sa performance achat reconnue.

#### Élaboration du plan alimentaire

- Mise en place d'un nouveau plan alimentaire respectant le GERMEN et les préconisations nutritionnelles de la santé publique (PNNS)
- Élaboration d'une trame de menus par saison, suite à ce plan alimentaire, qui permettra un meilleur recensement des besoins pour le prochain groupement alimentaire (2026-2028)



## Chiffres clés 2024

### Archives médicales

**241** Dossiers communiqués aux pôles  
**11 600** Nombre de dossiers transférés aux archives historiques  
**15 300** Nombre de dossiers éliminés  
**13600** Nombre de dossiers en attente d'élimination



### Blanchisserie

**3** kg de linge consommé par jour / lit  
**801 586** kg de linge traités  
**54 %** de l'activité couvre les services de psychiatrie, le pôle médico-social et la crèche



### Cuisine centrale

**553 997** Repas confectionnés  
**55 941** Repas servis au self



## Perspectives 2025

### ARCHIVES <<

#### Archives administratives

- >> Poursuivre la rédaction et le traitement des tableaux de gestion de l'établissement
- >> Inventorier les espaces de stockage des services administratives (Admissions pav. 25 et 27)
- >> Préparer l'élimination des archives administratives : service des admissions / direction de la logistique
- >> Élaborer le plan d'actions des archives du mandataire judiciaire

#### Archives médicales

- >> Faire valider les bordereaux d'élimination par les Archives d'Alsace
- >> Procéder à l'élimination des clichés radiologiques (patients sans prise en charge depuis 20 ans, patients décédés depuis plus de 10 ans, des personnes n'ayant jamais été vues au CHR)
- >> Éliminer les dossiers patients sous Cariatides
  - Mettre en production le module de suppression de données
  - Mettre en place une procédure d'élimination des dossiers ayant un DPI
- >> Archives historiques : Cloturer le traitement des dossiers patients antérieurs à 1957 et débiter le chantier du pavillon 25 : registres de la Loi.

### BLANCHISSERIE <<

- >> Faire évoluer le process de certification, de l'ISO 9001 vers la RABC, centrée sur le cœur de métier
- >> *Projet managérial* : Rencontrer les services de soins pour échanger sur la prestation Linge et identifier les pistes d'amélioration des circuits
- >> Optimiser les circuits d'approvisionnements par une réflexion autour des produits stockés (type et quantité) et création d'un local dédié produits lessiviels



### RESTAURATION <<

- >> Renouveler certains équipements en cuisine dans un objectif d'amélioration des conditions de travail
- >> *Projet managérial* : Rencontrer les services de soins pour échanger sur la prestation Restauration et identifier les pistes d'amélioration des circuits
- >> Relancer la dynamique ISO par la reconstitution de l'équipe pluridisciplinaire EQSDA dans le cadre de l'ISO 9001 et 22000
- >> Préparer les fiches recettes avec le service diététique pour les intégrer dans le futur logiciel SRD de gestion des repas et de la production en cuisine

>> **GESTION DURABLE DES ACTIVITÉS SUPPORTS****Bilan 2024****TRANSPORT >>****Poursuite d'une évolution éco-responsable du parc de véhicules**

- Acquisition de 10 nouveaux véhicules électriques et d'un camion s'inscrivant dans les nouvelles normes en vigueur

**Implication dans le plan de déplacement en encourageant les initiatives autour de la mobilité douce**

- Première participation, partant d'une initiative collective, au défi national J'y vais avec partie prenante l'atelier entretien automobile
- Lauréat PETR, catégorie des plus de 400 salariés
- 83 participants, 9372 kilomètres parcourus et 874,52 kg de CO2 évités

NOVEMBRE  
Le parc automobile s'enrichit  
de 10 véhicules électriques



MAI - Défi Vélo J'y vais  
Arrivée du départ groupé de Colmar

**SERVICE TECHNIQUE, MAINTENANCE ET ENTRETIEN >>****Amélioration de la maîtrise énergétique**

- Remplacement des menuiseries : MAS, Pavillons 18, 21, 42 Ouest, 44 Est, et 45
- Remplacement des éclairages de bureau fluorescents par des LEDS gradables : 200 luminaires remplacés
- Remplacement de l'éclairage voirie : 165 lampes au sodium remplacées par un éclairage LEDS 30 W (réduit à 20% la nuit)

**Transition et autonomie énergétique**

- Projet chaufferie Biomasse couvrant 95% des besoins en chauffage avec production propre de miscanthus par la ferme de l'établissement
- Projet d'ombrières sur deux parkings

**Modernisation des outils de gestion**

- Mise en place d'une GMAO pour des recherches et une gestion plus aisée de la maintenance

**Accompagnement de l'évolution de l'offre de soins**

- Poursuite des travaux du Nouvel EHPAD
- Lancement des projets : CTJ Le Rempart et CTJ Quai d'Isly
- Aménagement de l'unité de thérapie familiale

**Travaux d'accessibilité inscrits au programme Ad'AP pluriannuel de 9 ans : Pav. 45**

Projet "Chaudière Biomasse au miscanthus", soutenu par BIO Valley Grand EST  
Le CHR, lauréat de la 2<sup>e</sup> édition "Hôpital du futur"

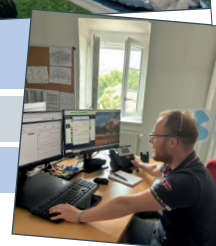
SEPTEMBRE  
Mise en service de la nouvelle plateforme GMAO

**SYSTÈME D'INFORMATION >>****Mise en place du référentiel unique et qualification de l'INS****Modernisation numérique :**

- Déploiement de nouveaux outils : SOFTY, Outlook 365, Ennov, GMAO, Easy Vista
- Évolution du parc informatique
- Sélection du DPI à l'échelle du GHT
- Mise en place logiciel de gestion des emprunts « EMPRUNT »
- Réflexion autour de la reconnaissance vocale

**Évolution de « CPAGE » en « CPAGE i » puis « CPAGE v300 »****Mise à jour complète de l'architecture de l'Intranet**

NOVEMBRE :  
Avancée des travaux  
du nouvel EHPAD,  
un an après l'ouverture  
du chantier



Mise en place du CSU GHT  
--> Enquête de satisfaction 2024 :  
94% des professionnels GHT sont  
satisfaits ou très satisfaits



## Chiffres clés 2024

### Gestion des déchets

**266** tonnes d'ordures ménagères  
réf. 2016 : 290 tonnes

**78** tonnes de bio-déchets  
réf. 2016 : 98 tonnes

**32** tonnes de papier et cartons  
réf. 2016 : 48 tonnes



### Consommation énergie

**xx kwh**  
Gaz - Coût : 2,7M€

**xx kwh**  
Électricité - Coût : 1M€

**xx m³**  
Eau - Coût : 103 391,41 €



### Travaux et maintenance

**xx €**

travaux en régie

**xx €** travaux par des entreprises



### Transport

**12 000 km** tournées  
avec réduction de la consommation de carburant par une éco-conduite



### Système d'information

**79** projets réalisés

**5 280** demandes/ incidents gérés

**915** PC fixe ou portable  
(âge moyen : 2 ans)

**15** serveurs physique

**137** serveurs virtuels



## Perspectives 2025

### TRANSPORT<<

- >> Améliorer le système de réservation des véhicules par l'acquisition d'un logiciel de gestion de parc automobile
- >> Optimiser les circuits d'approvisionnements par une étude autour des produits stockés (type/quantités)
- >> *Projet managérial* : Rencontrer les services de soins pour échanger sur la prestation Transort/manutention et identifier des pistes d'amélioration des circuits
- >> Trouver des alternatives plus écologiques aux transports poids lourds en s'orientant vers l'utilisation de maxi-camionettes

### SERVICE TECHNIQUE, MAINTENANCE ET ENTRETIEN <<

- >> S'engager dans la construction de la chaudière Biomasse
- >> Réaliser le bilan carbone réglementaire de l'établissement (Etude Shadow)
- >> Lancer les travaux du bâtiment (pavillon 55) qui accueillera Le Rempart et ceux du CTJ Quai d'Isly de Mulhouse
- >> Suivre la fin du chantier du nouvel EHPAD

### SYSTÈME D'INFORMATION <<

- >> Engager, dès 2025, les chantiers préparatoires à la mise en production du nouveau DPI
- >> Mettre en place de la reconnaissance vocale après la phase pilote
- >> Remplacer l'intégralité du WIFI
- >> Mettre en place un accès depuis internet d'E-connexion
- >> Déployer le logiciel SRD pour l'instauration d'un dossier informatique «Cuisine»

# >> RECHERCHE ET INNOVATION THÉRAPEUTIQUE

## Bilan 2024

Monami R. (2025).  
Karlfried Graf Dürkheim:  
The Initiatory Therapy from the  
Experience Lived to Theorisation.  
Psychology and Behavioral  
Sciences (Volume 14, Issue 2)



### COORDINATION ET VALORISATION DE LA RECHERCHE>>

Poursuite des collaborations avec l'URC du GHRMSA dans le cadre de la convention

Mise en place d'un comité de recherche clinique interpolaire en cours

### CONSOLIDATION DE L'EXPERTISE MEDICALE >>

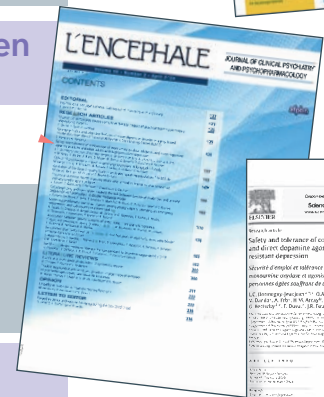
#### Publications scientifiques

- Mise en valeur des actions de recherche par le biais de publications scientifiques dans des revues internationales de psychiatrie à fort facteur d'impact et par une diffusion libre via le site internet et le CDI

#### Travaux de recherche

#### 4 programmes de recherches engagés en 2024 :

- Etude Ellipse
- Etude ENDO rTMS : Valeur ajoutée d'une batterie de tests neuroendocriniens dans la réponse au traitement par stimulation magnétique transcrânienne répétitive (rTMS), une étude pilote dans la dépression majeure.
- Boehringer Ingelheim France
- Protocole Ozawake étude multicentrique  
Promoteur Bioprojet, investigateur CHR Docteur CARCANGIU



### RECHERCHE PARAMÉDICALE >>

Examen psychomoteur en psychiatrie adulte : Poursuivre l'étude multicentrique validé par le comité local d'éthique : reconnaître la pertinence de l'outil conçu par l'équipe des psychomotriciens

Poursuite de la recherche paramédicale sur le thème de l'anxiété portée par le service de soin du 22-2

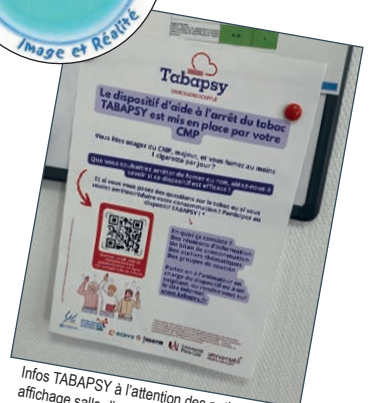


Participation Dr Fabrice Duval au 32<sup>nd</sup> European Congress of Psychiatry (Budapest)

### PROJET EN COLLABORATION AVEC LE CCOMS >>

Réflexion autour du déploiement des enquêtes SMPG (santé mentale en population générale) à l'échelle du territoire et en lien avec les IFSI, dans le cadre de l'élaboration du deuxième PTSM pour mieux cerner les besoins et les représentations en santé mentale du territoire

Poursuivre l'essai contrôlé randomisé dans le cadre du projet TABAPSY afin de tester l'efficacité de l'intervention pour venir en aide aux usagers fumeurs



Infos TABAPSY à l'attention des patients, affichage salle d'attente

**Programmes  
de recherche réalisés ou en cours**

**6**

**Publications produites ou en cours  
par les professionnels**

**2**

**Présentation à des congrès nationaux**

**4**



## Perspectives 2025

### COORDINATION ET VALORISATION DE LA RECHERCHE <<

#### >> Travaux de recherche

- Finir de l'étude Boehringer Ingelheim France
- Poursuivre l'étude ENDO rTMS
- Protocole PPRS CO2, étude prévu sur le site du Rouffach et au centre du sommeil du CHU de Strasbourg.

Promoteur : PPRS Colmar ; Coordinateur : Pr BORGIN ; CHR : investigateur principal : Dr CARCANGIU, Co-investigateurs : Dr BON, Dr OSWALD et Dr TONI.

- Protocole P21-02 : Etude multicentrique européenne.

Promoteur : Bioprojet Pharma. Le centre du sommeil du CHR + Dr CARCANGIU comme investigateur principal ont été sélectionnés. Proposition d'ajouter comme co-investigateurs dans notre site : Dr Bon, Dr OSWALD et Dr TONI

#### >> Recherches paramédicales

Poursuivre la recherche paramédicale en psychomotricité et publier un article scientifique

Poursuivre le projet « anxiété » du pavillon 22/2 à transformer en projet de recherche paramédical

### PROJETS EN COLLABORATION AVEC LE CCOMS <<

- >> Mettre en place le dispositif TABAPSY, aide à l'arrêt du tabac, dans les CMP du pôle 2/3 à destination des usagers majeurs fumant au moins 1 cigarette par jour. Le dispositif comprend des réunions d'information, un bilan consommation, des ateliers thérapeutiques et des groupes de soutien.





# >> PROMOTION DE LA SANTÉ PUBLIQUE

## Bilan 2024

### ESPACE PRÉVENTION SANTÉ PUBLIQUE (EPSP) >>

#### Évaluation de l'impact du PASS DÉCOUVERTE SANTÉ sur la fréquentation des ateliers proposés par l'EPSP

- Difficultés d'appropriation de ce support par les services, les soignants et les patients/résidents dont il faudra revoir les modalités.

#### Mise en avant de l'EPSP par l'organisation de son inauguration

- Adhésion au réseau lieu de santé promoteur de santé, offrant un cadre opérationnel au développement de la promotion de la santé
- Un programme construit sur le thème « Les Olympiades de la promotion du sport », en lien avec les JO à venir, rassemblement partenaires extérieurs et professionnels de l'hôpital impliqués dans la promotion de la santé
- Plus de 100 participants chez les patients/résidents se sont engagés dans le grand défi collectif proposé pour l'occasion

#### Structuration de réunions avec les référents EPSP aides-soignants

- Deux réunions ont pu être organisées avec toutefois un effort de mobilisation à poursuivre.

#### Renforcement de la communication vers le corps médical

- Tous les pôles ont été rencontrés pour expliquer le projet de l'EPSP, sa spécificité, les propositions d'ateliers et les partenariats en cours

#### Développement des actions de l'EPSP en tant que relais des initiatives nationales

- Plus de 400 patients ont participé à 4 journées thématiques : Vie intime affective et sexuelle (juin), Semaine de la sécurité des patients (septembre), Journée du goût (octobre), Mois sans tabac (novembre)

### ÉDUCATION THÉRAPEUTIQUE DU PATIENT (ETP) >>

#### Renouvellement de la constitution du bureau ETP

- Il se compose des coordinateurs des différents programmes déclarés auprès de l'ARS, de la coordinatrice et du médecin référent de l'ETP pour l'établissement et du secrétaire ETP.

#### Simplification des procédures de relevé des données par la mise en place d'outils efficaces en vue des évaluations annuelles et quadriennales

- Refonte du tableau de saisie ETAMM facilitant les relevés des indicateurs de suivi des personnes accompagnées en ETP, donnant du sens et répondant aux besoins des évaluations ARS

#### Poursuite de l'ouverture de l'animation des ateliers aux nouveaux métiers en intégrant notamment les IPA dans le parcours ETP

- De nouveaux métiers intègrent l'animation des séances (IPA, éducateurs en activité sportive adaptée...) repérés suite au relevé des besoins de formations en ETP.

#### Finalisation de la mise à jour du processus ETP

- Travail en cours avec le service qualité et gestion des risques



MAI - Inauguration de l'EPSP avec signature de la déclaration de Budapest et de la charte lieu sans tabac.



JUIN - Journée d'information VIAS animée par le groupe du même nom



SEPTEMBRE  
Semaine de sécurité du patient autour du thème "Améliorer le diagnostic pour la sécurité des patients"  
Jeu "Cartes en main, je suis acteur de ma santé" réalisé par le groupe pilote pour l'événement

OCTOBRE  
Marche gourmande à la découverte des saveurs de nos régions organisée dans le cadre de la semaine nationale du goût.



NOVEMBRE  
Relaxation, un des ateliers du programme proposé dans le cadre du Mois sans tabac

## Chiffres clés 2024

### File active EPSP

**1451** patients/résidents

### Nombre d'ateliers proposés

**244**



### ETP

### Nombre de patients participants

**40**

### Nombre de bilans éducatifs réalisés

**47**



## Perspectives 2025

### ESPACE PRÉVENTION SANTÉ PUBLIQUE (EPSP) <<

#### >> Formaliser le fonctionnement de l'EPSP

→ Mettre en place un bureau et contractualiser les missions de l'EPSP

#### >> Développer de nouveaux partenariats

→ Positionner la thématique des addictions comme prioritaire avec l'organisation de permanences d'associations (La croix bleue, les alcooliques anonymes...)

#### >> Programmer de nouveaux ateliers

→ Diversifier l'offre : Ateliers Nutrition (6), atelier Macramé...

#### >> Poursuivre une communication active pour valoriser le lieu et faire connaître les actions entreprises

#### >> Mettre en place un espace laverie

→ Proposer un espace structuré et sécurisé pour favoriser l'autonomie des patients/résidents dans la prise en charge du lavage de leur linge  
→ Évaluer la prestation auprès des patients/résidents

#### >> Organiser une journée santé publique

→ Le tabac sera la thématique majeure de l'événement, en lien avec d'autres thèmes de santé publique (activité physique, bien-être, nutrition...)

### ÉDUCATION THÉRAPEUTIQUE DU PATIENT <<

#### >> Faciliter l'accès pour les patients aux deux programmes ETP (ETAMM & ETAPP) sur l'ensemble du territoire

#### >> Réalisation d'un nouveau support de relevé pour le programme ETAPP

→ Tableau qui reprend le déroulé du programme sur les différents sites afin de faciliter la réalisation des analyses pour les rapports d'activités annuels et quadriennaux.

#### >> Évaluation quadriennale ETAPP

→ Évaluation de la pertinence et de l'efficacité du programme, du côté des personnes concernées, des soignants, de l'offre de soin sur le territoire.

#### >> Enrichir le programme ETAMM en l'ouvrant aux proches

→ Écriture collégiale d'une nouvelle séance





# Bilan d'activités des pôles

## **PÔLES CLINIQUES**

**28 - 35**

### **Psychiatrie ADULTE**

Pôle 2/3

Pôle Lauch - Thur - Doller

Pôle 8/9 - Unité d'exploration veille/Sommeil

### **Psychiatrie de l'enfant et de l'adolescent**

Pôle PEA

## **ACTIVITÉS SPÉCIFIQUES**

**36 - 41**

CRA

CUMP et centre du psychotraumatisme

Dispositif de psychiatrie de l'âge avancé

Centres experts

CRAVS

CESAME

## **PÔLES MÉDICO-SOCIAL**

**42 - 44**

Foyer d'accueil médicalisé - FAM

Maison d'accueil médicalisée - MAS

EHPAD Sanit-Jacques

## **PÔLE MÉDICO-TECHNIQUE**

**45 - 46**

Pharmacie

Équipe inter-hospitalière d'hygiène

## PÔLES CLINIQUES

# Pôle 2/3

Psychiatrie ADULTE

Chef de pôle

**Dr Marius SAMOILA**

Cadre de pôle

**Marie-Cécile KUBALLA**

Référent administratif

**Frédéric GRELLIER**



## OFFRE DE SOINS

**86 lits et 35 places**

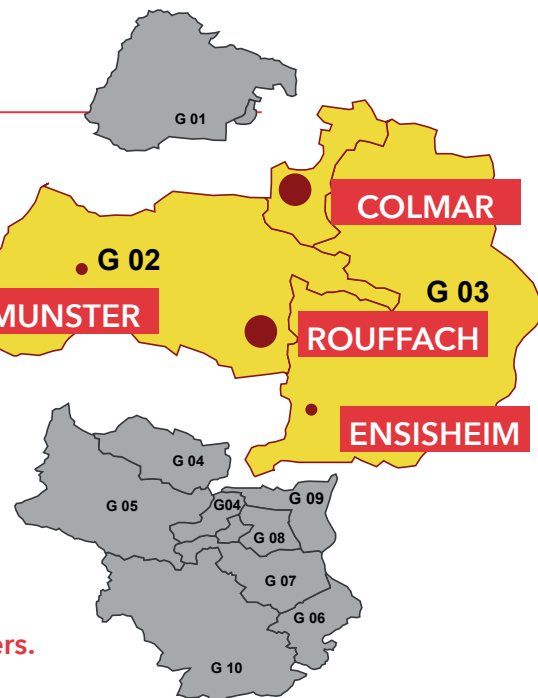
Population desservie

**135 038 habitants**



## PÉRIMÈTRE

Andolsheim,  
Ensisheim,  
Neuf-Brisach,  
Wintzenheim,  
Munster, Rouffach,  
Colmar sud et  
les quartiers de la ville  
de Colmar : Centre-sud,  
Ste Marie, St Martin,  
St Vincent de Paul,  
Mittelhardt, St Léon,  
Centre-nord, St Joseph,  
St Antoine, Les Maraîchers.



## STRUCTURES & DISPOSITIFS

5 unités intra-hospitalières  
6 structures extra-hospitalières

### COLMAR

#### CPJ « Les Blés »

1, bd du Général Leclerc

Consultations - Soins ambulatoires - Hôpital de jour

Équipe mobile de précarité - EMPP

GAPÉ : guidance-accueil-point écoute

Dispositif « Bail Tremplin »

#### Espace AUTISME 68

13, rue Charles Sandherr

Consultation - CATTP - Hôpital de jour -

Équipe mobile

#### Centre de ressources AUTISME - CRA

13, rue Charles Sandherr

Pôle adulte antenne 68

AIDA : accueil, information, documentation autisme

#### Appartement thérapeutique

3, rue des poilus

### MUNSTER

#### CMP - Soins ambulatoires

Hôpital LOEWEL - 6, rue du moulin

### ENSISHEIM

#### CMP - Soins ambulatoires

1, rue Xavier Mosmann

### ROUFFACH

#### CMP - Secrétariat

PAO - plateforme d'accueil et  
d'orientation

#### Équipe mobile ELIPs

Pavillon 16 - CH Rouffach

#### CATTP

Pavillon 13 - 2<sup>e</sup> et 3<sup>e</sup> étage - CH Rouffach

#### Unités d'hospitalisation

Unité ouverte de psychiatrie 13/1

Unité ouverte de psychiatrie addictologie 13/2

Pavillon 13 - CH Rouffach

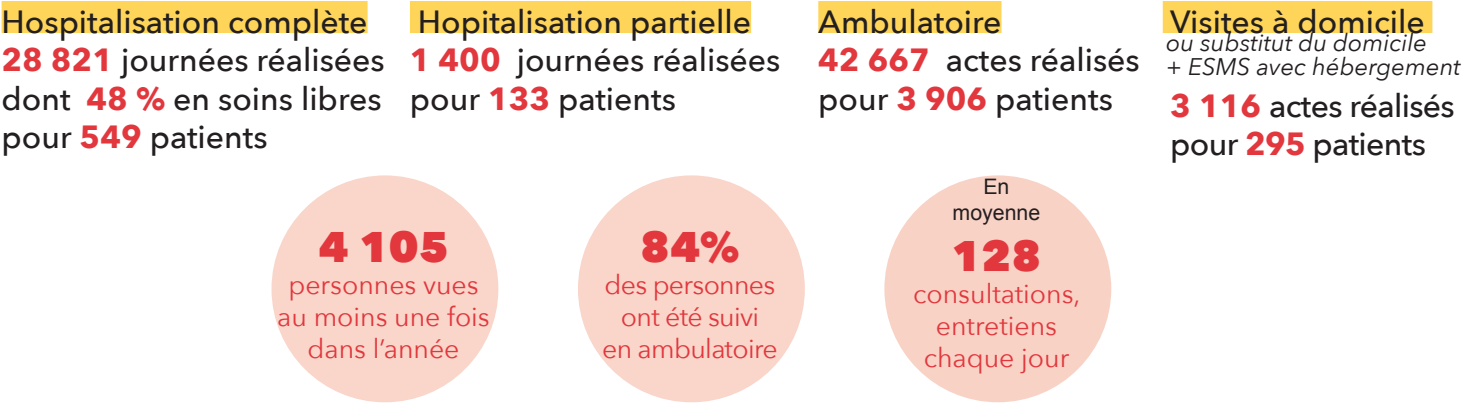
Unité de psychiatrie de l'âge avancé 23/1

Unité fermée de psychiatrie 23/2

Pavillon 23 - CH Rouffach

#### Appartement thérapeutique

21, rue des tulipes



	RÉALISATIONS 2024	Descriptif
➤	<b>Réorganisation interne de pôle</b>	<p>Intégration d'un temps de secrétaire médicale, à mi-temps, au sein de l'unité fermée afin de permettre aux soignants de se concentrer sur leurs missions prioritaires auprès des patients et en déchargeant l'équipe médicale et paramédicale, d'une partie de la gestion administrative et de l'accueil téléphonique.</p> <p>Création d'un poste de coordonnateur à mi-temps sur la Maison inclusive Tremplin (Rouffach) afin de :</p> <ul style="list-style-type: none"> <li>→ permettre une coordination des différents intervenants et référents d'AMAELE, de la psychiatrie, des professionnels de santé libéraux, de l'association Le TREMPLIN et du propriétaire,</li> <li>→ avoir un interlocuteur unique et facilement identifiable,</li> <li>→ améliorer la réactivité lors de situations d'urgence ou de problèmes de comportement,</li> <li>→ favoriser les transmissions et les relations interprofessionnelles.</li> </ul> <p>Réorganisation de l'accueil au sein du CPJ «Les Blés» : procédure de primo-entretien en CMP ; priorisation des soins en CMP dans les prises en charge, tant médicales, psychologiques et paramédicales.</p>
➤	<b>Coopération avec les Hôpitaux civils de Colmar</b>	<p>Formalisation du Projet Médical Partagé (PMP) entre les HCC et le CH de Rouffach notamment par :</p> <ul style="list-style-type: none"> <li>→ le transfert de la prise en charge des soins sans consentement des patients du secteur 1 du CHR aux HCC</li> <li>→ le renforcement de la cohésion entre les équipes : coopération en favorisant les rencontres et la connaissance des structures et organisation de projets communs (sports en tête, etc)</li> <li>→ l'accès des patients du secteur 1 aux appartements thérapeutiques et aux baux glissants du pôle 2/3</li> </ul>
➤	<b>Création d'une équipe mobile de liaison et d'intégration ELIPs</b>	<p>Amélioration de l'accueil des patients dans les structures médico-sociales du territoire en accord avec leurs besoins.</p> <p>Optimisation du travail d'accompagnement, de lien avec les équipes et ainsi de la pérennisation du maintien des personnes placées au sein de leur nouveau lieu de vie</p>

	PERSPECTIVES 2025
➤ 1	<p>Attractivité des professions médicales et paramédicales</p> <p>Poursuivre la politique de :</p> <ul style="list-style-type: none"> <li>▪ Recrutement et faire appel à des médecins généralistes, des médecins stagiaires et praticiens UE et hors UE</li> <li>▪ Formation des professionnels -&gt; réingénierie des métiers</li> </ul>
➤ 2	<p>Poursuivre la mise en œuvre du projet médical partagé (PMP) CH Rouffach / HCC</p> <p>Autour de 3 grands axes :</p> <ul style="list-style-type: none"> <li>▪ Renforcer la coordination inter-établissement</li> <li>▪ Développer une offre de soins commune et articuler avec les dispositifs de chaque établissement afin d'enrichir la prise en soins des patients et d'étayer leurs parcours de soins</li> <li>▪ Assurer l'intégration et le positionnement de la psychiatrie dans son éco-système</li> </ul>
➤ 3	<p>Développer une approche rétablissement dans un dynamique de réhabilitation psychosociale</p> <p>Offre de soins plus orientée vers l'ambulatoire :</p> <ul style="list-style-type: none"> <li>▪ Développer l'activité de l'équipe mobile ELIPs</li> <li>▪ Penser les parcours de soin des patients orientés rétablissement</li> <li>▪ Assurer la coordination avec le territoire : mise en lien avec la CPT, intégration au projet territorial de santé mentale...</li> </ul> <p>Un travail de coordination et de collaboration interpolaire est nécessaire et envisagé dans le cadre de ce projet.</p>



## PÔLES CLINIQUES

# Pôle LTD

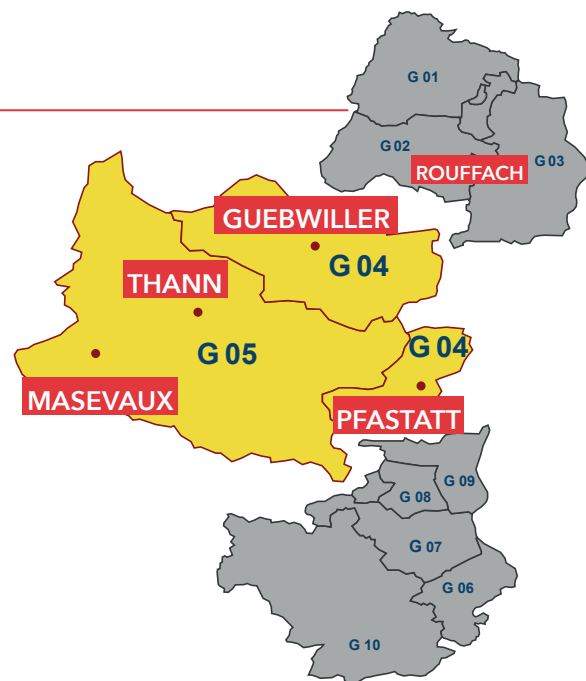
Psychiatrie ADULTE  
Psychiatrie de l'âge avancé

Chef de pôle  
**Dr Joël OBERLIN**  
Cadre de pôle  
**Christine SCHOELCHER**  
Réfèrent administratif  
**Dominique REUSCHLE**



## PÉRIMÈTRE

Guebwiller,  
Wittenheim  
(moins la commune de  
Kingersheim),  
Soultz,  
Cernay,  
Thann,  
St Amarin,  
Masevaux.



## OFFRE DE SOINS

**71 lits et 60 places**

Population desservie :  
**128 646 habitants**



## STRUCTURES & DISPOSITIFS

4 unités intra-hospitalières  
7 structures extra-hospitalières

### GUEBWILLER

**CPJ « La Lauch »**  
51, rue Théodore Deck  
CMP  
Hôpital de jour  
CATT

### PFASTATT

**CPJ « Les Rives »**  
1, rue Haefely  
CMP  
Hôpital de jour  
CATT  
Centre du Psychotraumatisme

### THANN

**CPJ « La Thur »**  
1, rue Saint-Jacques - Bâtiment B  
dans les locaux de l'hôpital de Thann du GHRMSA  
CMP  
Hôpital de jour  
CATT

**Appartement Thérapeutique**  
39, rue Gerthoffer

### MASEVAUX

**CPJ « La Doller »**  
25, route du Maréchal Joffre  
CMP  
CATT

### ROUFFACH

**CMP - Secrétariat**  
**Consultation du psychotraumatisme**  
**CUMP**  
**UMES** - équipe mobile d'évaluation et de soins  
**Unité de thérapie familiale** (structure interpolaire)  
Pavillon 11 - CH Rouffach

### Unités d'hospitalisation

Unité ouverte de psychiatrie de l'âge avancée 9/1  
Unité fermée de psychiatrie 9/2  
Pavillon 9 - CH Rouffach

Unité ouverte de psychiatrie 18/1  
Unité ouverte de psychiatrie 18/2  
Pavillon 18 - CH Rouffach

### CPJ de l'âge avancé « Les Remparts »

29, rue du Maréchal Lefebvre  
CMP  
Hôpital de jour  
EMPAA - Équipe mobile de psychiatrie de l'âge avancé  
Psychiatrie de liaison avec les structures  
médico-sociales relevant du pôle  
Consultation mémoire psycho-cognitive  
Dispositif ADAGE (aide aux aidants d'un proche âgé)

### 5 LEO - lieux d'écoute et d'orientation

(adresses et horaires sur [www.santementale68.fr](http://www.santementale68.fr))

CERNAY - MASEVAUX - SAINT-AMARIN - WITTENHEIM  
WITTELSHEIM



## ACTIVITÉS 2024

### Hospitalisation complète

**24 840** journées réalisées  
dont **54,3 %** en soins libres  
pour **646** patients

### Hopitalisation partielle

**8 576** journées réalisées  
pour **598** patients

### Ambulatoire

**28 779** actes réalisés  
pour **4 603** patients

### Visites à domicile

*ou substitut du domicile  
+ ESMS avec hébergement*  
**3 278** actes réalisés  
pour **672** patients

**4 471**

personnes vues  
au moins une fois  
dans l'année

**87%**

des personnes  
ont été suivi  
en ambulatoire

En  
moyenne

**100**

consultations,  
entretiens  
chaque jour

### Événement de l'année

#### Pavillon 18

Au regard de l'effectif médical,  
baisse du capacitaire pendant la  
période estivale.



## RÉALISATIONS 2024

### Consolidation des organisations tant en hospitalisation temps plein que dans les structures ambulatoires

### Descriptif

#### Structures ambulatoires :

- Vigilance permanente afin de bien valoriser l'activité.
- Intégration d'une IPA au CPJ de Pfstatt
- Travail avec les partenaires sur le territoire (CLSM...)

#### En hospitalisation temps plein :

- Atteinte de l'effectif « cible » paramédicale dans chaque unité
- Recrutement d'un éducateur sportif
- Évaluation de l'environnement social des patients et préparation de leur orientation, que ce soit pour un retour au domicile ou vers une autre structure (avec l'organisation de visites en collaboration avec les assistantes sociales).

**Au 9/1** : réflexion engagée par les professionnels pour repenser l'aménagement des espaces communs dans l'unité

**Au 9/2 et 9/1** : mise en place d'une organisation de prise en charge intégrant les activités et les accompagnements, impliquant l'éducateur sportif et le soignant en horaire de journée

### Extension du dispositif des baux glissants sur le pôle

**Septembre** : déploiement de ce dispositif sur le pôle avec des moyens dédiés à cette activité (0,3 ETP assistant de service social et 0,5 ETP IDE)



## PERSPECTIVES 2025

### 1 En hospitalisation temps plein

Maintenir et renforcer les liens avec les structures extrahospitalières, en veillant à l'alliance du patient.  
Renforcer la formation continue des paramédicaux, favorisant ainsi la montée en compétences individuelles et collectives.

#### Pav 9/2 :

Poursuivre les projets en cours, avec un focus particulier sur la réduction des recours aux isolements et aux contentions.  
Initialisation d'un projet, en menant une réflexion d'équipe pluridisciplinaire, visant à « ouvrir les portes » du service fermé.  
Installation d'un espace d'apaisement pour permettre aux patients hospitalisés de s'isoler et de retrouver leur/du calme lorsqu'ils reconnaissent les prodromes d'une crise.

### 2 Développer le « aller vers » dans une dynamique de réhabilitation psychosociale et de rétablissement

#### Au CPJ de Pfstatt :

À moyen constant, lancer une équipe mobile afin d'accompagner et ancrer les patients dans leur environnement en répondant aux besoins « d'urgence » si nécessaire

### 3 Appartement thérapeutique de Thann

Rédiger un règlement intérieur de fonctionnement précisant les critères d'inclusion des patients mais également les rôles et les missions des différents intervenants.

### 4 Déployer des LEO (*lieux d'écoute et d'orientation*) supplémentaires sur le pôle

Financement par le Régime Local d'un mi-temps psychologue pour déployer de nouveaux Lieux d'Ecoute et d'Orientation à St-Amarin et Cernay en plus des 3 LEO existants (Masevaux, Wittenheim et Wittelsheim)  
Permanences assurées par les psychologues du pôle

## PÔLES CLINIQUES

### Pôle 8/9

Psychiatrie ADULTE - MCO  
Recherche clinique

Chef de pôle

**Dr Mihaela TOMSA**

Cadre de pôle

**Fausto Venturi**

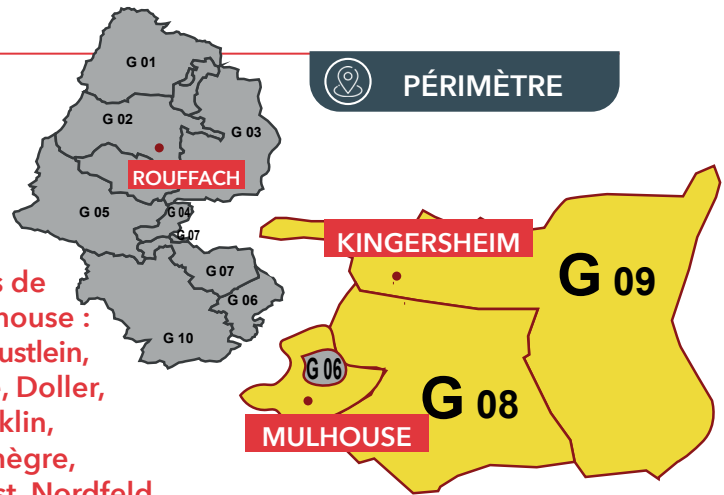
Référente administratif

**Alexis BLIN**

Habsheim,  
Illzach,  
Wittenheim,  
Kingersheim  
et les quartiers de  
la ville de Mulhouse :  
Bourtzwiller, Brustlein,  
Cité, Daguerre, Doller,  
Fonderie, Franklin,  
Drouot-Barbanègre,  
Bourtzwiller-Est, Nordfeld,  
Centre historique  
et une partie du Rebberg.



PÉRIMÈTRE



OFFRE DE SOINS

Psychiatrie : **98 lits et 30 places**

Médecine : **8 lits**

Population desservie :

**110 861 habitants**



STRUCTURES & DISPOSITIFS

5 unités intra-hospitalières  
1 unité MCO  
7 structures extra-hospitalières

#### MULHOUSE

##### CPJ « Quai d'Isly »

6-7, quai d'Isly

CMP - Hôpital de jour - CATP - Soins ambulatoires

ESPAIR - groupe de parole et d'information destiné aux parents  
et aux proches de personnes souffrant de schizophrénie

Point RE-PAIRS - accompagnement individualisé dans le cadre d'une  
situation de souffrance psychique liée à un vécu difficile (deuil, violence...)

UMES - unité mobile d'évaluation et de soins

**CRAVS** - centre de ressources pour auteurs  
de violence sexuelle

6-7, quai d'Isly

##### CMP «Les terrasses du Miroir

2, rue de la Sinne

EMPP - Équipe mobile psychiatrie précarité (dispositif interpolaire)

##### CESAME (structure interpolaire)

87, Site du Hasenrain

CMP 24 h /24

Espace d'écoute et d'apaisement

Hospitalisation brève

##### CSAPA Alter-Native (structure interpolaire)

centre de soins, d'accompagnement et  
de prévention en addictologie

68, rue Huguenin

#### KINGERSHEIM

##### CPJ « Le Tival »

6, rue de Bruxelles

CMP - CATP

Points Écoute - permanences d'accueil, d'écoute  
et de prévention situés dans les quartiers dits  
«sensibles»

#### ROUFFACH

##### CMP - Secrétariat

Pavillon 4 - CH Rouffach

##### Unités d'hospitalisation

Unité ouverte de psychiatrie 22/1

Unité ouverte de psychiatrie 22/2

Évaluation et traitement de pathologies résistantes

Pavillon 22 - CH Rouffach

Unité ouverte de psychiatrie de l'âge avancé 24/1

Pavillon 24 - CH Rouffach

Unité fermée de psychiatrie

Pavillon 14 - CH Rouffach

Unité d'évaluation et de réhabilitation

Pavillon 7/8 - CH Rouffach

##### Unité «passerelle» - Hôpital de jour

bilans des syndromes dysattentifs / TDAH - rTMS

##### Unité du rythme veille-sommeil - MCO

Pavillon 10 - CH Rouffach

**Structures de recours :** Centre expert schizophrénie (antenne 68)

CEDRA-68 : centre expert dépressions résistantes - Consultations spécialisées TDAH

Consultations spécialisées de sexologies


**PSYCHIATRIE**
**Hospitalisation complète**

**33 090** journées réalisées  
dont **67,5 %** en soins libres  
pour : **733** patients

**Hopitalisation partielle**

**4 532** journées réalisées pour **355** patients

**Ambulatoire**

**31 736** actes réalisés pour **5 107** patients

**Visites à domicile**

ou substitut du domicile + ESMS avec hébergement

**1 626** actes réalisés pour **492** patients

**5 510**

personnes vues  
au moins une fois  
dans l'année

En moyenne

**140**

consultations,  
entretiens  
chaque jour

**81,5%**

des personnes vues  
dans l'année ne seront  
pas hospitalisées à  
temps complet

**MÉDECINE**

Unité d'exploration du rythme veille-sommeil

Journées réalisées : **1 501**

Séjours : **837**

Consultations : **359**


**RÉALISATIONS 2024**
*Descriptif*

**Création d'une structure de  
recherche au pavillon 10/1**

Recrutements d'IDE, effectif complet

**Projet Quai d'Isly nouvelle  
construction, regroupement  
des 2 CMP**

Présentation des projets immobiliers des 3 cabinets d'architectes retenus  
Sélection du cabinet d'architecte

**Poursuite de l'engagement  
du pôle dans les recherches  
cliniques**

- Fin de l'étude ELLIPSE (JANSEN) - Poursuite de l'étude BOEHRINGER
- Poursuite de l'étude du CH Rouffach (promoteur) Endo-Rtms
- «Protocole Ozawake» étude multicentrique Promoteur Bioprojet, investigateur CHR/Dr CARCANGIU
- Poursuite de la recherche paramédicale en psychomotricité et rédaction d'un article scientifique
- Poursuite du projet « anxiété » du pavillon 22/2

**Création d'une équipe mobile  
de réhabilitation psycho-sociale**

Ecriture du projet et présentation à la direction

**Renforcement de l'équipe médicale  
de l'unité veille/sommeil**

Recrutement d'un médecin sur le poste vacant du Dr STANER et un second médecin partager entre les HUS (0,5 ETP) et le CHR (0,5 ETP, financement ARS) en novembre 2024.


**PERSPECTIVES 2025**

**1** Créer une structure recherche au pavillon 10/1

Transfert partiel de l'activité recherche du pavillon 22 au pavillon 10/1

**2** Projet Quai d'Isly nouvelle construction, regroupement des 2 CMP

Choix du cabinet d'architecte et lancement des procédures administratives

**3** Poursuivre l'engagement du pôle dans les recherches cliniques

- Acheter l'étude BOEHRINGER
  - Poursuivre l'étude du CH Rouffach (promoteur) Endo-Rtms
  - Protocole PPRS C02 : Etude prévue sur le site du Rouffach et au centre du sommeil du CHU de Strasbourg. Promoteur : PPRS Colmar ; Coordinateur : Pr BORGIN ; CHR : investigateur principal : Dr CARCANGIU, Co-investigateurs : Dr BON, Dr OSWALD et Dr TONI.
  - Protocole P21-02 : étude multicentrique européenne. Promoteur : Bioprojet Pharma. Le centre du sommeil du CHR + Dr CARCANGIU
- comme investigateur principal ont été sélectionnés. Proposition d'ajouter comme co-investigateurs dans notre site : Dr BON, Dr OSWALD et Dr TONI
- Poursuite de la recherche paramédicale en psychomotricité et publication de l'article scientifique
  - Poursuite du projet « anxiété » du pavillon 22/2 à transformer en projet de recherche paramédical

**4** Créer une équipe mobile de réhabilitation psychosociale

Mettre en œuvre l'équipe mobile EMRIC

**5** Réorganiser l'unité veille/sommeil

Augmenter la file active par la reprise des admissions le dimanche après-midi



## PÔLES CLINIQUES

# Pôle PEA

Psychiatrie de l'ENFANT  
et de l'ADOLESCENT

Cheffe de pôle

**Dr Chantal PACCALIN**

Cadre de pôle

**Sandra KAMINIARZ**

Référent administratif

**Luc GEOFFROY**



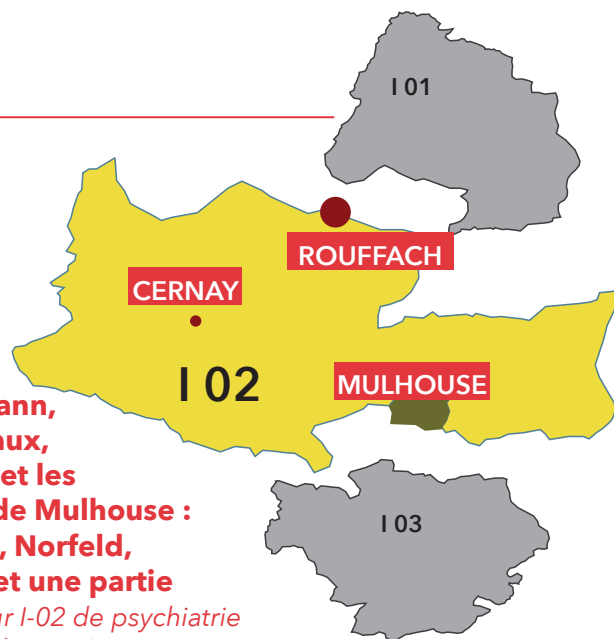
## PÉRIMÈTRE

**Guebwiller,  
Wittenheim**

(moins la commune  
de Kingersheim),

**Soultz, Cernay, Thann,  
St Amarin, Masevaux,  
Illzach, Habsheim et les  
quartiers suivants de Mulhouse :**

**Druot Barbanègre, Norfeld,  
centre historique et une partie  
du Rebberg** (secteur I-02 de psychiatrie  
de l'enfant et de l'adolescent).



## OFFRE DE SOINS

**11 lits** d'hospitalisation  
à temps complet  
pour adolescents  
(offre départementale)

**51 places**

Population desservie

**53 495 jeunes** de moins de 18 ans



## STRUCTURES & DISPOSITIFS

**1 unité d'hospitalisation**

**3 structures extra-hospitalières**



### CERNAY

**CTJ « La maison bleue »**

3, faubourg de Colmar

CMP

Hôpital de jour

CATTP

Visite à domicile

Classe thérapeutique



### MULHOUSE

**CTJ**

13, rue du Rhône

CMP

Hôpital de jour

CATT

VAD

Classe thérapeutique



### ROUFFACH

**CTJ**

CMP

Hôpital de jour

CATTP

Visite à domicile

Classe thérapeutique

**Pavillon 2 - CH Rouffach**



**Unité d'hospitalisation  
à temps complet**

Ado'sphère

**Secrétariat**

**Pavillon 3 - CH Rouffach**



**Équinoxe**

Dispositif de soutien aux structures de la  
protection de l'enfance

CMP - CATTP

Équipe mobile

**Pavillon 17/1 - CH Rouffach**



## ACTIVITÉS 2024

### Hospitalisation complète

**3 451** journées réalisées  
dont **100 %** en soins libres  
pour **97** patients

### Hopitalisation partielle

**2 502** journées réalisées pour **240** patients

### Ambulatoire

**26 669** actes réalisés pour **1 456** patients

### Visites à domicile

ou substitut du domicile + ESMS avec hébergement

**444** actes réalisés pour **143** patients

En moyenne

**58**

consultations,  
entretiens  
chaque jour

**1 486**

jeunes vues  
au moins une fois  
dans l'année

**78%**

des jeunes  
ont été suivi  
en ambulatoires



## RÉALISATIONS 2024

### Descriptif

#### Séminaire de pôle sur la maltraitance

Environ 70 professionnels du pôle ont assisté, au mois de novembre, à ce séminaire sur l'enfant maltraité

#### Projet médiation animale sur le pôle

Intervention de médiateurs extérieurs au sein des CTJ, formation de professionnels au sein du pôle et élaboration d'un projet à destination des patients d'Adosphère et d'Equinoxe  
Projet qui verra sa finalisation en 2025

#### Projet Théâtre au CTJ de Mulhouse

Déploiement du projet pour 7 enfants, en collaboration avec la compagnie « L'inattendu ». Une représentation est à venir en 2025

#### Travail d'équipe sur le projet de service d'Adosphère

Travaux de groupe sur les activités thérapeutiques, l'isolement et la contention (toujours en cours)  
Adaptation et actualisation du livret « Règles de vie »  
Mise en place de temps de relaxation journaliers à l'attention des jeunes



## PERSPECTIVES 2025

- 1 Poursuivre du projet autour de la communication pour les enfants TSA non verbaux  
Mettre en place des tablettes et un accompagnement des familles (*projet pièces jaunes*)

- 2 Elaborer et mettre en place d'un livret d'accueil spécifique aux trois centres thérapeutiques de jour  
Travail élaboré par des soignants et en collaboration avec le service communication

- 3 Lancer trois groupes de psychoéducation au centre thérapeutique de jour de Rouffach  
« Super TDA/H » « Comm'TSA » et « programme de psychoéducation parentale »  
Créer les programmes et réaliser les livrets et les supports spécifiques

- 4 Mettre en place des séjours thérapeutiques  
« Séjour découverte et vivre ensemble » à destination de plusieurs enfants dans deux CTJ : ferme pédagogique, hébergement en Yourte à Labaroche, Gildwiller et Eschbach-au-Val

# Activités d'expertise

Structures inter-polaires



## Centre de ressources AUTISME

Coordonnatrice CRA Alsace : **Fabienne VANSTEELANT**

### PÔLE 2/3

Pôle départemental ADULTE - COLMAR  
AIDA

Coordonnateur : **Éric BIZET**, psychologue

### PÔLE PEA

Pôle départemental ENFANT ET  
ADOLESCENT - ROUFFACH

Médecin référent : **Dr Michèle OBERLIN**



#### CRA ALSACE

Animation réseau

**539**  
bénéficiaires

Formation

**2 639**  
bénéficiaires

Expertises - Soutiens

**462**  
actions

Bilans diagnostiques

**170**  
bilans restitués

Site internet

**46 301** visites



### RÉALISATIONS 2024

#### Descriptif

#### Catalogue de formation du CRA Alsace

Édition du 1<sup>er</sup> catalogue commun de l'offre de formation CRA Alsace 2025, certifié QUALIOP1 : 19 formations dispensées par 27 professionnels du CRA dont 6 pour les proches aidants

#### Évaluation de la qualité

*en tant que service médico-social, le CRA est soumis à l'obligation d'évaluation externe selon le nouveau référentiel HAS*

- Autoévaluation réalisée de janvier à mai 2024
- **Évaluation externe réalisée du 27 au 29 novembre 2024**

Le rapport d'évaluation a souligné la diversité et la pluralité des expertises déployées par les pôles du CRA et l'investissement des professionnels CRA dans la démarche d'amélioration continue de la qualité.

*Point d'amélioration* : étendre le travail collaboratif entre les 3 établissements supports (CHR-HUS-EPSAN)



### PERSPECTIVES 2025

- 1 Déployer la mesure 13 de la Stratégie Nationale pour les troubles du neurodéveloppement (TND) 2023-2027

**Objectif** : améliorer le repérage des enfants et adolescents non diagnostiqués présentant des TND en favorisant la montée en compétence des professionnels des ITEP, IME et MECS afin qu'ils puissent poser les diagnostics des différents TND (*TSA, TDI, TDAH, Dys*) et mettre en place les interventions adaptées.

Pour ce faire, les CRA accompagneront ces professionnels en assurant des formations et des supervisions.

- 2 Mettre en œuvre un plan d'actions d'amélioration de la qualité

Harmoniser entre les 3 établissements supports certaines actions, notamment celles concernant les critères impératifs de l'évaluation externe :

- Gestions des plaintes et réclamations
- Événements indésirables
- Gestion des risques de maltraitance et de violence
- Gestion de crise et continuité de l'activité



## PÔLE 2/3

Médecin référent : **Docteur Éric HENSGEN**

Maison centrale ENSISHEIM

**3 141**  
Actes

**198**  
Patients



### RÉALISATIONS 2024

#### Descriptif

#### Ouverture de la structure d'accompagnement à la sortie (SAS) de Colmar (octobre 2024)

**Public** : personnes détenues devant comparaître en cour d'assises avec deux ans de peine d'incarcération à effectuer avant d'être libérées  
**Capacité** : 120 places  
**Objectif** : structure tournée vers la **réinsertion**, la **socialisation** et l'**autonomie** afin de créer une transition entre le lieu d'emprisonnement et la vie dans la cité  
**Mission principale du CHR** : assurer un **accompagnement psychiatrique et psychologique des personnes détenues**  
 L'unité de soins au sein de la SAS de Colmar permet la réalisation de  
 → consultations somatiques assurées par les HCC  
 → consultations psychiatriques gérées par le CHR  
 L'organisation a été réfléchi de manière à intégrer une partie pluridisciplinaire de type CMP et un CATTP ambulatoire.

#### Maison centrale d'Ensisheim

Au regard d'un contexte général complexe ( tension en effectifs médicaux, réduction des durées de consultation, priorité à l'urgence... ), l'équipe de l'unité sanitaire (USN1) a su maintenir :  
 → des soins de qualité,  
 → le repérage, par l'équipe mobilisée dans des activités thérapeutiques, des décompensations anxieuses, dépressives ou psychotiques avec apports de réponses adaptées.  
 Animation de groupes : gym douce, relaxation, Tchouk ball, jardin thérapeutique... La médiation animale a pu être réactivée et un groupe mémoire a débuté.  
 L'entretien d'admission (moment clef de la prise en charge), ainsi que les suivis individuels des détenus dans un cadre de soutien au dépistage des souffrances psychologiques chez des détenus habituellement considérés comme discrets permet d'anticiper et de prévenir des situations de crise.



### PERSPECTIVES 2025

1

#### Développer l'activité de la structure d'accompagnement à la sortie (SAS)

Développer notamment des consultations individuelles psychiatriques, infirmières et des entretiens psychologiques.

La distribution des traitements, les bilans neuropsychologiques et les réunions d'équipe sont réalisés dans les locaux de l'unité sanitaire mutualisés avec l'équipe médicale et l'équipe du CSAPA.

Les activités groupales (CATTP ou groupe à visée de réhabilitation psychosociale) qui se déroulent, en fonction de la thématique et des partenaires associés, dans les différents lieux de la SAS mobiliseront différents outils de médiation et pourront être développées dans le cadre d'un travail partenarial selon la doctrine et les objectifs de cette structure avec les professionnels du CSAPA (*centre de soins, d'accompagnement et de prévention en addictologie*) et du SPIP (*service pénitentiaire d'insertion et de probation*).

2

#### Assurer les activités au sein de l'USN1 de la Maison centrale d'Ensisheim

Poursuivre la réalisation d'entretiens et l'animation d'activités psychosociothérapeutiques : gym douce, ateliers mémoire, tchouk ball, médiation animale, relaxation, etc

Développer des prises en charge associant psychothérapie, sociothérapie et traitements médicamenteux

Diversifier les modalités thérapeutiques tout en s'appuyant sur les lieux de soins dédiés aux personnes détenues telles que les UHSA (*unité hospitalière spécialement aménagée*)



# Activités d'expertise

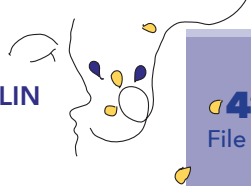
Structures inter-polaires ou départementales

## Dispositif spécialisé de psychiatrie de l'âge avancé « Le Rempart »

### PÔLE LTD

Psychiatres référents :

Dr Camille MEYER et Dr Joël OBERLIN



**426**  
File active

**205**  
consultation  
mémoire  
779 actes  
enregistrés

**111**  
suivis  
en EMPAA



### RÉALISATIONS 2024

#### Descriptif

#### Psychiatrie de liaison

17 EHPAD conventionnés avec le CHR et couverts par le pôle.

1 IDE est référent par EPHAD avec du temps de **partage d'expérience pluridisciplinaire avec le personnel des EHPAD sur des situations complexes (IDE/psycho/neuropsychie, psychiatrie, cadre)**

Intervention en intra-hospitalier afin de rencontrer le patient avant son admission en EHPAD et faire le lien

Rencontre annuelle entre les cadres des EHPAD et le cadre du Rempart pour optimiser les prises en charge

Réactualisation des conventions entre les EHPAD du GHRMSA et le pôle LTD

#### ADAGE : dispositif d'aide aux aidants d'un proche âgé dépendant

2 cycles de 7 ateliers /an : Réunions d'information-débat sur la maladie d'Alzheimer

1 groupe de parole / an

Des prises en charge personnalisées des aidants dans les différents CMP de proximité par les psychologues

#### Travail de partenariat sur le territoire

Sous l'égide de SARA, rencontre du dispositif de gériatrie du territoire, lien avec les acteurs de santé intervenant auprès la personne âgée

Participation aux Jeux Olympiques 2024 des seniors, exposition à l'Ecomusée et à la médiathèque du CH Rouffach.

#### Déménagement du «Rempart» échéance : 2026/2027

Le Rempart sera implanté sur 2 étages dans les anciens locaux de Forenap (RMN) - bâtiment 55

#### Aromathérapie

*Mission transversale* : aromathérapie déployée aux unités du 23/1, du 9/1 et au Rempart, en lien avec les troubles du sommeil et les troubles émotionnels, accompagnée d'une étude de suivi

#### Groupe de travail cadres GHT 11 et 12

Réalisation d'une plaquette commune « Appel à un dispositif spécialisé de psychiatrie de l'âge avancé » et d'un formulaire de demande commun pour les évaluations dans le lieu de vie



### PERSPECTIVES 2025

- 1 ▶ Remédiation cognitive par réalité virtuelle  
Thérapie complémentaire proposée aux patients dans le cadre des troubles dépressifs, anxieux et des douleurs chroniques  
Projet financé par l'ADFP par un don
- 2 ▶ Poursuivre du travail avec les partenaires du territoire  
CeA - SARA : rencontre du dispositif gériatrie du territoire sous l'égide de SARA  
Participation aux actions de communication et de sensibilisation
- 3 ▶ Projet culture : Théâtre d'improvisation  
10 séances suivi d'une représentation théâtrale proposées aux patients de l'hôpital de jour « Le Rempart » sur la période de janvier à mars 2025
- 4 ▶ Projet de musicothérapie  
Projet déposé dans le cadre d'un appel à projet porté par la conférence des financeurs CeA afin de déployer cette activité à l'hôpital de jour
- 5 ▶ Aromathérapie  
*Mission transversale* : Poursuivre la mise en place et l'accompagnement aux unités 23/1 et 9/1, au Rempart ; étude de suivi  
Présentation conjointe avec les HCC à la journée douleur 2025



## Cellule d'urgence médico-psychologique - CUMP 68

### PÔLE LTD

Médecin référent :  
Dr Sophie KUEGLER

Coordinateur : Jérémie REY

**183**  
Consultations

**45**  
Volontaires

**22**  
interventions  
immédiates



### RÉALISATIONS 2024

#### Descriptif

#### Participation à l'exercice préfectoral

Organisation et participation à l'exercice-test du nouveau Centre d'accueil des familles du Haut-Rhin  
Mobilisés : associations de sécurité civile, Préfecture, police, gendarmerie, associations d'aides

#### Organisation des journées régionales des CUMP Grand Est

Accueil au CHR des journées régionales des CUMP Grand Est sur la thématique de la coopération transfrontalière. Participation d'équipes d'intervention d'urgence d'Allemagne, de Suisse, du Luxembourg, de Belgique et de France



### PERSPECTIVES 2025

#### 1 Formation

Développer la formation AFGSU (formation aux gestes et soins d'urgence) et sa spécialité médicopsychologique pour l'ensemble des volontaires

#### 2 Partenariats

Renforcer les partenariats (notamment avec l'Éducation nationale)



## Centre du psychotraumatisme Alsace Sud

### PÔLE LTD

Médecin référent : Dr Sophie KUEGLER

Consultation du psychotraumatisme

**398**  
actes

**99**  
patients suivis  
dont  
**78** nouveaux

Centre du psychotraumatisme

**689**  
actes

**187**  
patients  
suivis dont  
**108** nouveaux



### RÉALISATIONS 2024

#### Descriptif

#### Deuxième journée de formation sur le psychotraumatisme chez l'enfant et chez l'adolescent

Animée par Dr Julie Rolling avec le centre du Psychotraumatisme régional en collaboration avec les 3 services de psychiatrie de l'enfant et de l'adolescent du Haut-Rhin.



### PERSPECTIVES 2025

#### 1 Évolution du protocole de fonctionnement

Porter l'inscription institutionnelle du protocole de fonctionnement du Centre du Psychotraumatisme

# Activités d'expertise

Structures inter-polaires ou départementales



## Centre expert SCHIZOPHRÉNIE

PÔLE 8/9

Médecin référent : Dr Mihaela TOMSA

**142**  
patients

**323**  
actes



### RÉALISATIONS 2024

#### Descriptif

#### Poursuite des missions propres

Missions d'évaluation psychiatrique et neuropsychologique en soutien aux équipes de secteur et aux psychiatres libéraux, pour tous les patients du département, de façon intersectorielle

#### Développement du centre de proximité en réhabilitation psycho-sociale (RPS)

Intégration des secteurs 1, 2 et 3



### PERSPECTIVES 2025

1 ➤ Poursuivre la progression  
Entretenir la dynamique ascendante du Centre expert schizophrénie

2 ➤ Fusion du centre de proximité et du centre ressource en RPS  
Un dispositif unique afin de rendre plus lisible l'offre en matière de réhabilitation psychosociale et de coordonner les différents moyens



## Centre expert dépression dépendante - CEDRA

PÔLE 8/9

Médecin référent : Dr Mihaela TOMSA

**14**  
patients

**42**  
actes



### RÉALISATIONS 2024

#### Descriptif

#### Collaboration avec le CEDRA 67

Poursuite du partenariat avec le CEDRA 67 par la réflexion commune sur le diagnostic et l'évaluation clinique pour des patients avec dépression résistante.

#### Pistes thérapeutiques

Soutenir la recherche de pistes thérapeutiques en hospitalisations complètes programmées au pavillon 22 (explorations biologiques spécifiques, rTMS)



### PERSPECTIVES 2025

1 ➤ Rémission clinique et fonctionnelle  
Par les échanges cliniques et par de nouvelles pistes thérapeutiques

2 ➤ Augmentation de la file active  
Poursuivre l'expansion des prises en charge spécifiques et individualisées



## PÔLE 8/9 - PÔLE 6/7

Hasenrain - Mulhouse

Structure interpolaire

Médecin référent : Dr Mihaela TOMSA

CMP Accueil infirmier  
sans RDV

**1 845** entretiens

**1 138**

patients du pôle 8/9

UHB

**332** admissions  
dont 89 adolescents pour  
1 211 jours d'hospitalisation

Réponses téléphoniques : **7 706** appels : **462** heures



### RÉALISATIONS 2024

#### Descriptif

#### Acquisition d'un casque de réalité virtuelle

Destiné aux patients du centre médico psychologie et de l'unité d'hospitalisation brève pour réduire l'anxiété

#### Suppression des fauteuils d'apaisement

Peu utilisés et souvent détournés en lits d'hospitalisation supplémentaires



### PERSPECTIVES 2025

#### Réaménagement des locaux

Renforcer le secrétariat médical par la création d'un ETP pour répondre à la croissance de l'activité qui entrainera le déplacement du secrétariat vers un plus grand espace



## Centre ressource pour les auteurs de violence sexuelles - CRAVS 68

### PÔLE 8/9

Quai d'Isly - Mulhouse

Médecin référent : Dr Drifa WIRMANN

**364**

File active

**1508**

Actes

**114**

Interventions

**1375**

personnes  
rencontrées/  
formées



### RÉALISATIONS 2024

#### Descriptif

#### Présentation du projet FIOP à l'ARS en août 2024

Équipe mobile intra/extra-carcérale  
Extension des missions du CRAVS aux violences gravissimes  
Création d'une plateforme d'évaluation et de prise en charge des adolescents auteurs de violences sexuelles

#### Participation au Café Info MDA Mulhouse (2 sessions)

##### Thématiques 2024

- > Prostitution des mineurs : mieux comprendre pour agir
- > Effets de groupe : conduite à tenir

#### Échanges cliniques (5 sessions)

##### Thématiques 2024

- > Famille incestueuse : singularités individuelles et dynamiques relationnelles ?
- > Lien entre paraphilie et passage à l'acte
- > Intérêt des approches médiées dans le cadre de la prise en charge et de la prévention des violences
- > Objectifs et outils d'évaluation

#### Formations et rencontres

Formations auprès des partenaires sur les violences et appuis techniques sur demande  
Rencontres Santé / Justice - STEMO - SPIP Mulhouse / Colmar...



### PERSPECTIVES 2025

#### 1. Projet Filière violence

Plateforme d'évaluation, d'orientation et de prise en charge des adolescents et des adultes auteurs de violences

#### 2. Proposer 2 thématiques au Café Info de la MDA Mulhouse

#### 3. Échanges cliniques (5 sessions)

##### Thématiques 2025

- > Influence des représentations négatives des AVS sur les traitements : quel impact sur leur prise en charge ?
- > Outils d'évaluation des auteurs de violences sexuelles (AVS)
- > Aborder les faits de violences sexuelles en intra et extra carcéral
- > Intervention en libéral. Comment travailler l'accès aux soins. Point de vue de l'intra carcéral de l'hospitalier et du libéral. Les outils
- > Violences virtuelles, négation du réel : lieu du passage à l'acte

#### 4. Poursuivre les formations appuis techniques et rencontres

Auprès des partenaires, notamment du milieu judiciaire dans le cadre des rencontres Santé / Justice

(Direction CHR, direction des SPIP, Juges de l'Applications des Peines des TJ de Colmar et Mulhouse, Présidents des TJ de Colmar et Mulhouse, Procureur)





Médecin psychiatre

Dr Bruno REISACHER

Cadre de pôle : Sabine MINEO

Cadre de santé : Laetitia BONNOUVRIÉE

Réfèrent administratif :

Dominique REUSCHLÉ



## ACTIVITÉS 2024



## OFFRE DE SOINS

**42 lits** dont 2 lits d'accueil temporaire sur 2 unités de vie  
Budget de fonctionnement  
**3,2 M€**

Le FAM accueille, après accord de la CDAPH (Commission des droits et de l'autonomie des personnes handicapées), des personnes adultes handicapées mentales. Il prend en charge des résidents dont la dépendance totale ou partielle les rend inaptes à toute activité professionnelle et rend nécessaire l'assistance d'une tierce personne pour la plupart des actes essentiels de l'existence, une surveillance médicale et des soins appropriés..

**15 238**  
journées réalisées

**52 %**  
de résidents de  
+ de 60 ans

**11**  
personnes  
accueillies  
en séjour  
temporaire



## RÉALISATIONS 2024

## Descriptif

## Nouvelle organisation du FAM

Les transmissions communes pour l'ensemble des résidents sont en place

## 2 séjours réalisés

Un séjour a été organisé dans le Sud de la France avec 9 résidents et un autre séjour à Annecy avec 7 résidents

## Rapprochement avec la MSJ

Activités communes : marché de Noël, thé dansant, diverses activités et sorties communes



## PERSPECTIVES 2025

1

Poursuivre la réorganisation du FAM

Le travail de réorganisation du FAM se fait en collaboration avec les professionnels de la structure  
Elle inclut une participation plus active des résidents

2

Rénover les locaux

Rafraîchir les murs des salles de soins, de la pharmacie et du bureau polyvalent  
Créer une salle des archives au sous-sol du pavillon 25 pour le FAM et la MAS

3

Organiser deux séjours à destination des résidents

Au programme :

- un séjour culturel à Avignon pour 4 résidents
- le 2<sup>e</sup> séjour reste à définir

4

Projet «boite de nuit»

À partir de janvier 2025, en partenariat avec la discothèque « Le Phare », établir un programme régulier d'une soirée tous les 2 mois dédiée aux résidents

5

Marché de Noël à l'EHPAD

Préparer un stand pour le marché de Noël organisé à l'EHPAD Saint-Jacques



Médecin psychiatre :

**Dr Joël OBERLIN**

Médecin référent : **Dr Alice LAPOUGE**

Cadre de pôle : **Sabine MINEO**

Cadre de santé : **Vanessa QUIRIN**

Coordinatrice éducatrice spécialisée : **Nina COLLEONI**

Référent administratif : **Dominique REUSCHLÉ**



## ACTIVITÉS 2024

**38 %**

de résidents de  
+ de 60 ans

**20 801**

journées réalisées

**12**

personnes  
accueillies  
en séjour  
temporaire



## OFFRE DE SOINS

**58 lits** dont 1 lit d'accueil  
temporaire sur 3 unités de vie

Budget de fonctionnement

**5,2 M€**

La MAS accueille, après accord de la commission des droits et de l'autonomie des personnes handicapées (DDAPH), des personnes adultes présentant un handicap psychique dont l'état ne requiert plus de soins actifs, mais nécessite une surveillance médicale, une assistance et un accompagnement pour le maintien de leur autonomie.



## RÉALISATIONS 2024

### Descriptif

▶ <b>Réorganisation des unités de vie selon les besoins des résidents</b>	Les résidents sont désormais affectés dans les unités de vie en tenant compte de leurs besoins et non plus de leur pathologie.
▶ <b>Mise en place des horaires en 12 heures pour les IDE</b>	Deux IDE sont présentes toute la journée de 8h à 20h
▶ <b>Recrutement d'une éducatrice spécialisée</b>	Elle assure une mission de coordination en lien avec la cadre de santé
▶ <b>Réfection de la salle de soins</b>	Rénovation et réorganisation de la salle de soins
▶ <b>Réalisation de 3 séjours</b>	Gérardmer, Chamonix et Center Parc



## PERSPECTIVES 2025

- ▶ **Améliorer l'accès aux soins gynécologiques des résidentes**  
S'inscrire dans la démarche Handigynéco (démarche d'aller-vers) pour permettre l'intervention régulière d'une sage-femme pour des consultations gynécologiques à l'attention des résidentes.
- ▶ **Favoriser la qualité de vie et l'implication des résidents**  
Réflexion sur des petits-déjeuners équilibrés  
Projet PPR --> Réflexion sur les projets de vie des résidents, leur organisation et la participation des familles
- ▶ **Travaux dans la structure**  
Rénover la salle Snoezelen --> Appel à projet pour obtenir des financements auprès de mécènes  
Mettre en place un rafraîchisseur d'air pour permettre la maîtrise des températures dans la structure
- ▶ **S'ouvrir vers l'extérieur**  
Organiser un séjour long à Center Parc et deux séjours courts

## PÔLE MÉDICO-SOCIAL

# EHPAD

Maison Saint-Jacques  
Rouffach



Médecin coordonnateur  
**Dr Laurence BOURRIGAN**

Médecin référent  
**Dr Caroline POST**

Cadre de pôle médico-social  
**Sabine MINEO**

Cadres de santé : **Pierre KOEHL et (f.f.) Julie BAUMANN**

Référente administrative : **Dominique REUSCHLÉ**



## ACTIVITÉS 2024

# 84 ans

âge moyen  
d'entrée

# 38%

originaire  
du canton  
de Rouffach

# 3

Résidents  
centenaires  
au 31/12/2024



## OFFRE DE SOINS

**105 lits** sur 2 unités de vie  
Budget de fonctionnement

# 6,2 M€

L'EHPAD accueille des personnes âgées dépendantes dont l'état nécessite une surveillance médicale et de soins.



## RÉALISATIONS 2024

### Projet nouvel EHPAD



### Réorganisation du circuit du médicament

### Participation aux « Olympiades » organisées par la CeA

## Descriptif

Les 10 groupes de travail sont actifs et établissent les bases de l'organisation de la nouvelle structure

Avec une visite du chantier, la pose du 1<sup>er</sup> bois, en présence des différents partenaires du projet et des agents de l'établissement, marque la naissance officielle du nouvel EHPAD.

■ Organisation de la première réunion avec les familles : *présentation du projet architectural, de la progression du chantier, des nouvelles prestations hôtelières et du calendrier général*

Le circuit du médicament est en place et permet de gagner jusqu'à 6 h de temps de travail IDE par semaine

L'EHPAD participe brillamment aux Olympiades des aînés : activités sportives adaptées aux personnes âgées et rencontres inter-établissements médico-sociaux - Il finit deuxième.



## PERSPECTIVES 2025

1

Projet du nouvel EHPAD

Poursuivre le travail de réflexion initié par les 10 groupes de travail et élaborer le projet médico-soignant  
Organiser l'immersion d'une AS dans le PASA d'un EHPAD

2

Intégrer les directives anticipées

Engager un travail institutionnel pour faciliter le recueil et l'intégration des directives anticipées

3

Former des professionnels à la bientraitance

4

Mettre en place des niveaux de soins

Déterminer quels sont les niveaux de soins que le résident accepte alors qu'il n'est plus en mesure de communiquer

5

Recruter une nouvelle animatrice

Monter en puissance des projets et des activités destinés aux résidents et achat d'un tricycle (*Appel à projet*)

6

Tester le cycle de 12h pour le personnel IDE

Poursuivre les travaux sur les cycles de 12h et éventuellement lancer un test à la rentrée 2025



Pharmacienne - Cheffe de pôle

**Marie FIZESAN**

Cadre de pôle

**Sandra KAMINIARZ**

Cadre de Santé

**Aurélié MARAIS**Réfèrent administratif : **Fabien SPARAPAN**

## ACTIVITÉS 2024

Analyse  
pharmaceutique**24 747**ordonnances  
validées

soit

**100%** des  
ordonnances  
prescritesAutomate  
env.**612 905**

sachets produits

Taux  
d'erreur**< 0.01%****20**visites  
d'armoiresTaux de  
conformité  
moyen**87 %**Nbre de patients  
ayant bénéficié  
de l'atelier médicament**58**

## RÉALISATIONS 2024

**Dépôt du dossier d'autorisation  
de la pharmacie auprès de l'ARS***Descriptif*

Révision des pratiques et procédures, rédaction du dossier d'autorisation qui a été déposé en novembre 2024

Une visite d'inspection sera programmée début 2025

**Implication dans les groupes  
de travail portant sur le choix  
du DPI**

Participation active aux différents groupes de travail au niveau du GHT afin d'évaluer les différents candidats DPI. Le choix de Sillage semble être adapté au maintien des prestations pharmaceutiques rendues actuellement

**Développement des formations**

Formation en psychopharmacologie à destination des IDE de l'établissement :

--&gt; 6 sessions sur les antidépresseurs

Parution de 3 numéros du Journal d'Information Pharmaceutique (JIP), diffusés à l'ensemble des professionnels de santé



## PERSPECTIVES 2025

**1** Conciliation médicamenteuse

Initier la démarche dans le but de sécuriser la prise en charge médicamenteuse des patients âgés lors de l'admission. Une période de test est envisagée au 9/1

**2** Travail préparatoire au changement de DPIAnticiper la migration de Cariatides vers Sillage par un important travail de paramétrage (notamment du livret thérapeutique) réalisé par l'équipe de la pharmacie  
Il sera également couplé à une révision des pratiques**3** Poursuivre le développement de formationsProposer de nouvelles thématiques de formation en psychopharmacologie (*antipsychotiques, anxiolytiques*)**4** Revue de prescriptions

Engager un travail pluridisciplinaire médecin/pharmacien/ IPA de revue systématique de prescriptions à l'EHPAD dans une optique d'optimisation des traitements





Pharmacien hygiéniste

**Philippe GASPARD**

Cadre de pôle

**Sandra KAMINIARZ**

Cadre de santé

**Aurélien MARAIS**Référént administratif : **Fabien SPARAPAN**

Établissements partenaires

CH Rouffach, CH Pfaffstätt, HI Soultz - Issenheim, MR de Soultz, hôpital Loewel de Munster, résidences médicalisées du Canton Vert sites d'Orbey - Lapoutroie - Bonhomme, résidence de la Weiss Kayersberg/Ammerschwyr, EHPAD Les Fraxinelles à Bergheim, EHPAD du Brand à Turckheim, HI Ensisheim - Neuf-Brisach, Association les Papillons Blancs sites de Bollwiller - Mulhouse, EHPAD La Filature à Mulhouse, EHPAD Korian La Cottonnade à Pfaffstätt, EHPAD Bethesda Caroline à Munster, EHPAD Les Magnolias à Wintzenheim, réseau APA/ASHPA EHPAD de l'Arc - EHPAD des Ecureuils à Mulhouse, clinique Solisana (Inicea) à Guebwiller, HAD Colmar.



ACTIVITÉS 2024

**882**  
agents formés  
par l'équipe  
d'hygiène



## RÉALISATIONS 2024

## Descriptif

**Modélisation des épidémies  
saisonnnières en EHPAD par une  
approche syndromique**

Le volet des épidémies pré-covid est finalisé et a fait l'objet d'une publication :  
« Optimizing epidemic prevention in nursing homes using clinical surveillance of respiratory infections in Infection Prevention in Practice ».

**Amélioration de l'impact des  
formations en hygiène**

Utilisation durant l'année du logiciel de formation interactif OMBEA accompagné de 24 boîtiers interactifs mis en place avec le soutien de la DSI

**Déploiement de l'équipe mobile  
d'hygiène (EIHH)**

La quasi-totalité des établissements partenaires adhèrent au projet pour mener ensemble la lutte contre le risque infectieux

**Développement des pratiques  
d'éco-nettoyage**

Retour d'expérience "nettoyage sans chimie".  
Réactualisation du cahier des charges du matériel mécanisé, tests de matériel divers.  
Accompagnement à la bonne utilisation des produits, matériel, méthodes et situations particulières

**Poursuite le travail sur le  
confinement des lieux de vie et  
de réunions**

Suite aux 1<sup>ères</sup> campagnes de surveillance, des mesures de suivi ont montré une nette amélioration des mesures suite aux travaux à la crèche  
Le service technique a procédé à l'achat de capteurs permettant un suivi en temps réel (déploiement en 2025).



## PERSPECTIVES 2025

- 1** ▶ Audit sur les bacs de trempage pour la désinfection du matériel de soins  
Évaluer l'adéquation des bacs, analyser leur utilisation actuelle, optimiser leur dimensionnement afin de réduire la consommation d'eau et de limiter la quantité de produits rejetés dans l'environnement
- 2** ▶ Développer l'utilisation de la vapeur/nettoyage sans chimie pour le sol dans l'établissement  
Promouvoir des techniques respectueuses de l'environnement et de la santé, notamment avec de la vapeur - Tests en situation réelle dans les unités EHPAD et/ou psychogériatrie
- 3** ▶ Améliorer l'impact des formations en hygiène  
Reformater la chambre des erreurs avec la proposition de nouveaux scénarios et d'une mise en forme optimisée ainsi que la création d'un nouvel outil sous forme d'escape game.
- 4** ▶ Optimiser l'application des précautions standard en EHPAD dans les soins de nursing  
Améliorer la prévention des infections associées aux soins, en tenant compte des contraintes organisationnelles actuelles avec la mise en place de guéridons de soins de nursing
- 5** ▶ Créer un atelier hygiène bucco-dentaire  
Développer un jeu sur l'hygiène bucco-dentaire en collaboration avec le service diététique, destiné à être proposé comme activité au sein de l'EPSP
- 6** ▶ Développer le travail avec l'équipe multidisciplinaire d'antibiothérapie des Hôpitaux Civils de Colmar  
Formaliser, à l'échelle du GHT11 et des établissements ou autres partenaires, une coordination des approches en antibiothérapie et en hygiène
- 7** ▶ Bilan des épidémies covid 2020-2024 en service de psychiatrie  
Finaliser la modélisation, engager un travail d'analyse bibliographique et de publication.  
À l'issue de ce travail, actualiser le plan local de gestion du risque épidémique

**ACT** : appartement de coordination thérapeutique

**AFNOR** : association française de normalisation

**ARS** : agence régionale de santé

**ASTP** : Assistant à temps partagé

**Biomasse** : qui fonctionne avec des déchets organiques

**Biocide** : ensemble de produits destinés à détruire, repousser ou rendre inoffensifs les organismes nuisibles, à en prévenir l'action ou à les combattre, par une action chimique ou biologique

**CAE** : contrat d'allocation d'étude

**CATTP** : centre thérapeutique d'accueil à temps partiel

**CCOMS** : centre collaborateur de l'organisation mondiale de la santé

**CDAD** : conseil départemental d'accès au droit

**CDIFF** : centre d'information des droits des femmes et des familles

**CDI** : centre de documentation et d'information

**CEDRA** : centre expert dépressions résistantes

**CESAME** : centre de santé mentale de Mulhouse et de son agglomération

**CFP** : congrès français de psychiatrie

**CLSM** : conseil local de santé mentale

**CMP** : centre médico-psychologique

**CNIPSY** : congrès national des internes en psychiatrie

**CPEA** : centre psychothérapeutique pour enfants et adolescents

**CPJ ou CTJ** : centre psychothérapique de jour ou centre thérapeutique de jour

**CPT** : communauté psychiatrique de territoire

**CRA** : centre de ressources autisme

**CRAVS** : centre de ressources pour auteurs de violence sexuelle

**CREX** : comité de retour d'expérience (démarche organisée et systématique de recueil et d'analyse méthodique des événements indésirables)

**CSE** : comité social et économique, instance représentative du personnel

**CSM** : contrat social multipartite

**CSAPA** : centre de soins, d'accompagnement et de prévention en addictologie

**CUMP** : cellule d'urgence médico-psychologique

**ECT** : électro-convulso-thérapie

**EGalim** : loi pour l'équilibre des relations commerciales dans le secteur agricole et une alimentation saine et durable

**EHPAD** : établissement d'hébergement pour personnes âgées dépendantes

**EIG** : évènement indésirable grave

**ESMS** : établissements sociaux et médico-sociaux

**EPSP** : espace prévention santé publique

**ETAMM** : éducation thérapeutique et accompagnement à la maladie mentale

**ETAPP** : éducation thérapeutique anti-psychotique et prise de poids

**FAM** : foyer d'accueil médicalisé

**FIOP** : fonds d'innovation organisationnelle en psychiatrie

**FSEI** : Fiche de signalement d'évènements indésirables

**GCSMS** : groupements de coopération sociale et médico-sociale) qui permet à ses membres d'organiser et de formaliser la coopération et le partenariat

**GED** : gestion électronique des documents

**GEM** : groupe d'entraide mutuelle

**GESFORM** : outil de dématérialisation des entretiens et du recueil des besoins de formation destiné permettant de constituer le plan de formation (*données hébergées à l'ANFH*)

**GHRMSA** : groupe hospitalier de la région de Mulhouse et Sud Alsace

**GHT** : groupement hospitalier de territoire

**GMAO** : gestion de maintenance assistée par ordinateur en vue de gérer les tâches de maintenance de l'établissement

**GEM-RCM** : groupe d'étude des marchés de restauration collective et nutrition (GEM-RCN) Afin d'aider les acheteurs publics à élaborer le cahier des charges de leurs contrats de restauration collective, le GEM RCN a élaboré une recommandation nutrition. rou

**HAS** : haute autorité de santé

**HCC** : hôpitaux civils de Colmar

**HDJ** : hôpitaux de jour

**HOP'EN** : feuille de route nationale des systèmes d'information hospitaliers sur 5 ans (*programme inscrit dans la stratégie de transformation du système de santé «Ma santé 2022» et de son volet numérique*)

**HUS** : Hôpitaux civils de strasbourg

**IFSI/IFAS** : institut de formation en soins infirmiers / Institut de formation aide-soignante

**IPA** : infirmier en pratique avancée

**IQSS** : indicateurs de qualités et de sécurité des soins (indicateurs nationaux développés par la HAS)

**LIFEN** : plateforme de e-santé destinée notamment à l'envoi sécurisé des documents médicaux

**LSPS** : lieu de santé promoteur de santé

**Ma Cantine** : plateforme numérique qui accompagne les acteurs de la restauration collective pour mettre en place des projets de restauration durable et atteindre les objectifs ambitieux de la loi EGalim et complétée par la loi Climat et Résilience

**MAS** : maison d'accueil spécialisée

**MCO** : Médecine, Chirurgie, Obstétrique

**MDPH** : maison départementale des personnes handicapées

**MERRI** : mission d'enseignement, de recherche, de référence et d'innovation

**Miscanthus** : plante herbacée vivace qui permet de diminuer la pollution des eaux due aux cultures

**PMR** : personne à mobilité réduite

**PNNs** : programme national nutrition santé dont l'objectif général est l'amélioration de l'état de santé de l'ensemble de la population en agissant sur l'un de ses déterminants majeurs : la nutrition, au sens de l'alimentation et l'activité physique

**PSSM** : premiers secours en santé mentale Programme pour former des secouristes capables de mieux repérer les troubles en santé mentale, d'adopter un comportement adapté, d'informer sur les ressources disponibles, d'encourager à aller vers les professionnels adéquats et, en cas de crise, d'agir pour relayer au service le plus adapté

**Psycom** : organisme public d'information sur la santé mentale et de lutte contre la stigmatisation

**PTI** : protection du travailleur isolé

**PTSM** : projet territorial de santé mentale

**QUALIOPI** : certification attestant la qualité des prestations proposées par les organismes de formation sur la base du référentiel national de qualité

**QVT ou QVCT** : qualité de vie au travail

**RABC** : Risk Analysis Biocontamination Control est une méthode permettant l'analyse des risques de contamination microbiologique de tous les textiles traités en blanchisserie

**Réhabilitation psycho-sociale** : approche thérapeutique destinée à favoriser le rétablissement des personnes avec des troubles psychiques

**RESPADD** : réseau de prévention des addictions

**RIPH** : recherche incluant la personne humaine

**RSE** : responsabilité sociétale des entreprises

**rTMS** : Stimulation magnétique transcrânienne répétitive

**SIGAPS / SIGRES** : système logiciel d'interrogation, de gestion et d'analyses des publications scientifiques/ système d'information et de gestion de la recherche et des essais cliniques

**SISM** : semaines d'information sur la santé mentale

**SOFTY** : outil de gestion des candidatures simplifiées - aide à la digitalisation du processus recrutement

**SSP** : semaine de la sécurité des patients

**Tabapsy** : action-recherche pilotée par le CCOMS : réduction du tabagisme en psychiatrie

**TDH** : trouble du déficit de l'attention avec ou sans hyperactivité

**TSA** : Trouble du spectre de l'autisme

**URC/DRC** : unité de recherche clinique/direction de la recherche clinique

**VigilanS** : dispositif national de recontact téléphonique destiné à rappeler les personnes ayant fait une tentative de suicide



**Agissons ensemble pour la santé mentale**

Centre hospitalier de Rouffach - 27, rue du 4<sup>e</sup> RSM - BP 29 - 68 250 ROUFFACH - 03 89 78 70 20